

**Государственное бюджетное дошкольное образовательное учреждение
детский сад № 72 Приморского района Санкт-Петербурга**

юридический адрес: 197373, Российская Федерация, г. Санкт-Петербург,
улица Долгоозёрная, дом 4, корпус 3, лит. А.

Тел/факс: (812) 307-63-29; E-mail: gdousad72@yandex.ru; Сайт: primdou72.ru

ПРИНЯТ:

Общим собранием работников
ГБДОУ детский сад № 72
Приморского района Санкт-Петербурга
Протокол от 15.04.2025 № 3

УТВЕРЖДЕН:

Приказом заведующего
ГБДОУ детский сад № 72
Приморского района Санкт-Петербурга
от 18.04.2026 № 18 п.1-ОД

ОТЧЕТ

о результатах самообследования деятельности

**Государственного бюджетного дошкольного образовательного учреждения
детский сад № 72 Приморского района Санкт-Петербурга**

за 2025 год

Содержание:

I. Аналитическая часть	
I. Общие сведения об учреждении	стр.3-4
II. Оценка системы управления образовательной организацией	
2.1. Общая характеристика системы управления	стр.4-5
2.2. Содержание деятельности коллегиальных органов управления ДООУ	стр.6
2.3. Эффективность действующей в ДООУ системы управления	стр.7
III. Оценка образовательной деятельности и организации учебного процесса	
3.1. Общая характеристика и организация работы с контингентом детей	стр.8-9
3.2. Оценка организации образовательной деятельности	стр.9-11
3.3. Оценка организации учебного процесса, режима дня	стр.11
3.4. Организация воспитательной работы	стр.12-13
3.5. Организация дополнительного образования	стр.13-14
3.6. Обеспечение условий по охране и укреплению здоровья детей	
3.6.1. Медицинское обеспечение	стр.14-15
3.6.2. Организация питания	стр.15-16
3.6.3. Организация здоровьесберегающего образовательного процесса	стр.17-18
3.6.4. Анализ посещаемости и заболеваемости воспитанников	стр.18-19
3.7. Организация системы взаимодействия с семьей и социальными партнерами	стр.19-21
3.8. Организация работы по изучению мнения участников образовательных отношений о деятельности ДООУ	стр.22
3.9. Результаты работы по созданию образовательной развивающей среды	стр.22-23
IV. Оценка содержания и качества подготовки воспитанников	
4.1. Содержание годового плана работы, календарно-тематического плана	стр.23
4.2. Результаты качества подготовки воспитанников	стр.24-28
V. Оценка качества условий, обеспечивающих образовательную деятельность	
5.1. Оценка качества кадрового обеспечения	стр.29-32
5.2. Оценка учебно-методического и библиотечно-информационного обеспечения.....	стр.32-33
5.3. Состояние и оценка материально-технической базы	стр.33-34
5.4. Состояние и оценка комплексной безопасности, АТЗ и охраны труда.....	стр.35-36
VI. Оценка функционирования внутренней системы оценки качества образования	стр.36
II. Результаты анализа показателей деятельности по состоянию на 31.12.2025	стр.37-38
III. Заключение	стр.29-40
IV. Приложения:	
1. Результаты мониторинга (анализ результатов анкетирования родителей (законных представителей) и педагогов за 2025 год)	стр.41-44
2. Результаты работы по созданию образовательной развивающей среды	стр.45-49
3. Характеристика и оснащение помещений, используемых для образовательного процесса	стр.50-53

I. Аналитическая часть

Целью проведения самообследования Государственного бюджетного дошкольного образовательного учреждения детский сад № 72 Приморского района Санкт-Петербурга (далее - ДОУ) является обеспечение доступности и открытости информации о деятельности образовательного учреждения, а также получение объективной информации о состоянии и уровне качества образования.

В процессе самообследования была проведена: оценка образовательной деятельности и организации образовательного процесса; оценка созданных ДОУ условий, обеспечивающих образовательную деятельность: оценка содержания и качества подготовки воспитанников (динамика индивидуального развития воспитанников; достижения воспитанников; удовлетворенность родителей качеством предоставляемых образовательных услуг); оценка качества присмотра и ухода за детьми; оценка системы управления ДОУ и анализ функционирования внутренней системы оценки качества образования (далее - ВСОКО); анализ показателей деятельности образовательного учреждения.¹

Для сбора информации использовались данные государственной статистической отчетности (форма №85-к); данные педагогической диагностики (оценка индивидуального развития детей); данные по итогам проведения проверок; результаты анкетирования, аналитические справки по различным направлениям деятельности учреждения; данные внутреннего аудита документации ДОУ и др. Произведен анализ уровня профессиональной квалификации педагогов, уровня посещаемости и заболеваемости воспитанников ДОУ. В аналитической части отчета использованы количественные и качественные данные, полученные в рамках внутренней оценки качества образования и в ходе проведения самообследования за отчетный период.

I. Общие сведения об учреждении:

№ п/п	Направления и вопросы самообследования	Характеристика и оценка результатов самообследования
1.1.	Наименование образовательного учреждения:	<ul style="list-style-type: none"> ▪ Государственное бюджетное дошкольное образовательное учреждение детский сад № 72 Приморского района Санкт-Петербурга (ГБДОУ детский сад № 72 Приморского района Санкт-Петербурга). ▪ Основная цель деятельности: осуществление образовательной деятельности по образовательным программам дошкольного образования, присмотр и уход за детьми.
	Информация о дате создания:	основано в 1989 году, Свидетельство о государственной регистрации от 27.02.1995
	Место нахождения:	197373, Санкт-Петербург, улица Долгоозерная, дом 4, корпус 3, лит. А. Тел/факс: (812) 307-63-29; (812) 307-63-28; E-mail: chursina.dou72@obr.gov.spb.ru ; gdousad72@yandex.ru ; Сайт: http://primdou72.ru
	Руководитель:	Чурсина Любовь Николаевна, телефон: (812) 307-63-29; часы приема: вторник с 15.00 - 18.00
	Учредитель:	<ul style="list-style-type: none"> ▪ Комитет по образованию Санкт Петербурга; Место нахождения Комитета по образованию: 190000, Санкт-Петербург, пер. Антоненко, дом 8, литер А. ▪ Администрация Приморского района Санкт Петербурга. Место нахождения Администрации района: 197374, Санкт-Петербург, ул. Савушкина, дом 83.

¹ Показатели деятельности дошкольной образовательной организации, подлежащей самообследованию, утв. Приказом Министерства образования и науки РФ от 10.12.2013 № 1324 (Приложение № 1).

	Режим работы:	Пятидневная рабочая неделя с понедельника по пятницу. Выходные дни: суббота, воскресенье и праздничные дни, установленные законодательством Российской Федерации. Режим работы: с 07.00 до 19.00, длительность пребывания детей в группах – 12 часов.
1.2.	Нормативно - правовое обеспечение образовательной деятельности: Наличие правоустанавливающих документов:	<ul style="list-style-type: none"> ▪ Устав (редакция № 9) государственного бюджетного дошкольного образовательного учреждения детского сада № 72 Приморского района Санкт-Петербурга, утв. распоряжением Комитета по образованию от 27.0.2024 № 570-р, зарегистрирован МИФНС России по Санкт-Петербургу 20.05.2024, ГРН 6157848354801. ▪ Лицензия на осуществление образовательной деятельности от 29.11.2016 №2407, выдана Комитетом по образованию Санкт-Петербурга, серия 78Л01 № 0001353 (бессрочно), распоряжение Комитета по образованию от 29.11.2016 № 3436-р.; Приложение к лицензии №1 от 29.11.2016 №2407 (дополнительное образование: дополнительное образование детей и взрослых; общее образование: дошкольное образование); ▪ Свидетельство о государственной регистрации права №11237 от 27.02.1995 г., зарегистрировано решением Регистрационной палаты мэрии Санкт-Петербурга №15984 от 27.02.1995; ▪ Лист записи ЕГРЮЛ в ЕГРЮЛ от 12.05.2015 ОРГН 1027807592174 за ГРН 6157848354801; ▪ Свидетельство о постановке на учет Российской организации в налоговом органе по месту нахождения на территории Российской Федерации серии 78 № 008360750 выдано МИФНС № 15 по Санкт-Петербургу, поставлена на учет 07.03.1995; ▪ Свидетельство о государственной регистрации права, оперативное управление от 31.08.2012, серия 78-АЖ 713095, распоряжение КУГИ от 27.04.2004 № 419-рк.; ▪ Свидетельство о государственной регистрации права, постоянное (бессрочное) пользование от 06.08.2012, серия 78-АЖ 670410, распоряжение Комитета по земельным ресурсам и землеустройству Санкт-Петербурга от 02.12.2005 № 3976-рк. <p>Сроки действия правоустанавливающих документов и контрольные нормативы – соблюдаются.</p>

II. Оценка системы управления образовательной организацией

2.1. Общая характеристика системы управления

Управление ДОУ осуществляется в соответствии с законодательством Российской Федерации, правовыми актами Санкт-Петербурга, уставом и указаниями учредителя на основе сочетания принципов единоначалия и коллегиальности. Оперативное руководство деятельностью образовательного учреждения осуществляет заведующий.

▪ I направление - коллегиальное (общественное) управление:

Коллегиальными органами управления ДОУ являются: общее собрание работников ДОУ, педагогический совет ДОУ, совет родителей (законных представителей) воспитанников. Коллегиальные органы управления ДОУ создаются и действуют в соответствии с уставом и положениями об этих органах.

Совет родителей создан по инициативе родителей (законных представителей) воспитанников с целью учета мнения родителей (законных представителей) обучающихся по вопросам управления образовательным учреждением и при принятии локальных нормативных актов, затрагивающих права и законные интересы обучающихся и их родителей (законных представителей).

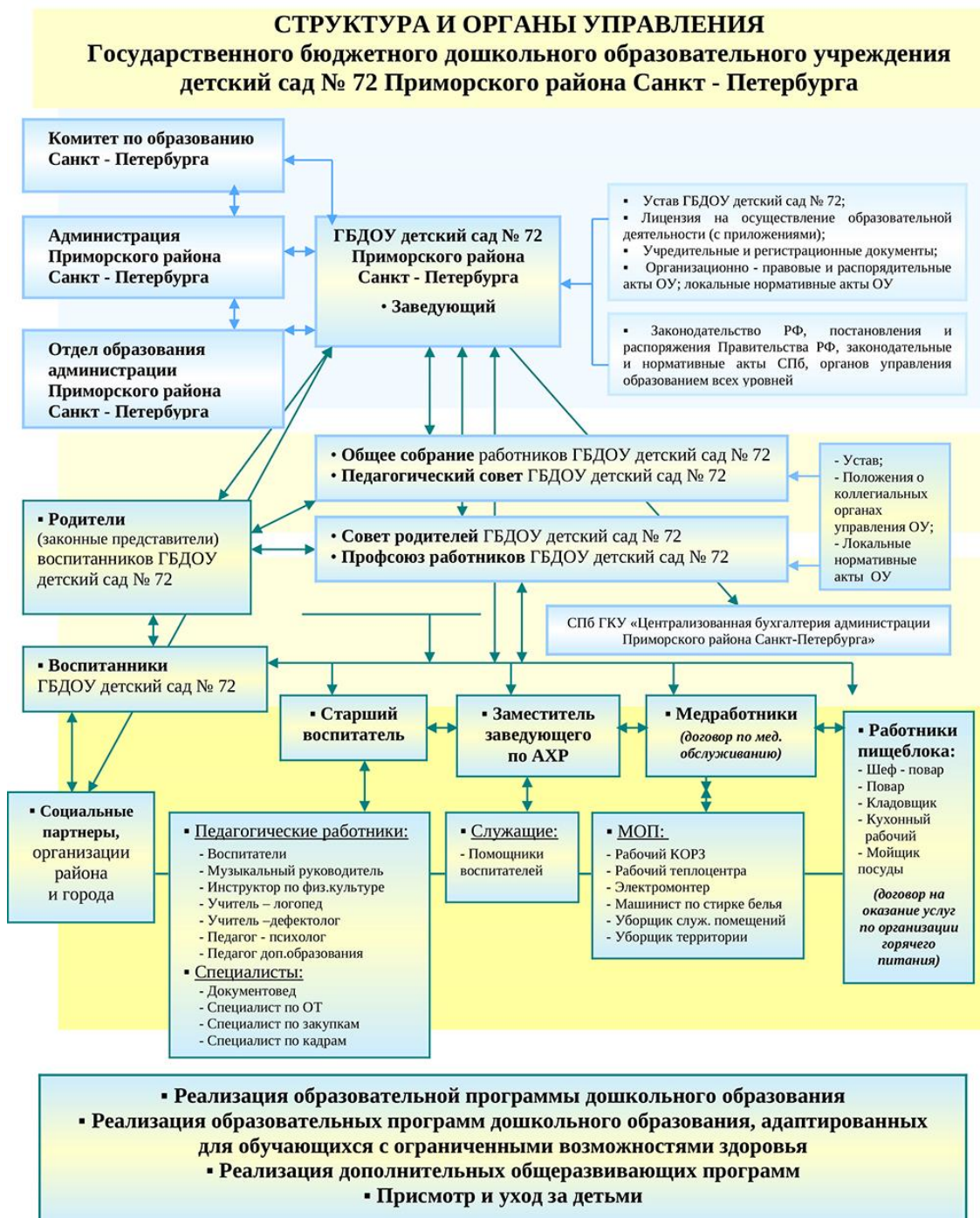
По инициативе работников в целях учета мнения работников по вопросам управления ОУ и при принятии локальных нормативных актов, затрагивающих права и законные интересы работников в ДОУ создан представительный орган работников - профессиональный союз работников ДОУ.

В целях урегулирования разногласий по вопросам реализации права на образование, в том числе в случаях возникновения конфликта интересов, применения ЛНА в ДОУ создана Комиссия по урегулированию споров между участниками образовательных отношений.

Заседания коллегиальных органов управления ДОУ в том числе: комиссий, оформляются протоколами, Журналы протоколов ведутся в соответствии с требованиями. Управление и организация деятельности ДОУ также регламентирована приказами руководителя (книги регистрации приказов ведутся в соответствии с установленными требованиями).

II направление - административное управление:

Административное управление ДОУ осуществляется: заведующим, заместителем заведующего по АХР, старшим воспитателем, шеф-поваром. Деятельность работников регламентирована трудовыми договорами и должностными инструкциями.



Режим управления ДОУ (в режиме функционирования, в режиме развития, опережающее управление, проектное управление и т.п.): в режиме развития.

2.2. Содержание деятельности коллегиальных органов управления ДОУ

Для каждого коллегиального органа управления определено содержание деятельности и взаимодействие с другими органами управления:			
Орган управления	Содержание деятельности	Члены органа управления	Взаимосвязь органов управления
Общее собрание	<p>Реализует право работников участвовать в управлении ДОУ, в том числе:</p> <ul style="list-style-type: none"> ▪ в утверждении: ежегодного отчета о поступлении и расходовании финансовых и материальных средств ДОУ; отчета о результатах самообследования ДОУ; ▪ в рассмотрении: вопросов стратегии развития ДОУ; отчетов руководителя и коллегиальных органов по вопросам их деятельности, проекта устава ДОУ в новой редакции, проектов изменений и дополнений к нему; вопросов материально-технического обеспечения и оснащения ДОУ; иных вопросов деятельности ДОУ; ▪ осуществление контроля: за выполнением положений устава; за деятельностью структурных подразделений; ▪ участие в разработке и принятии коллективного договора, Правил трудового распорядка, изменений и дополнений к ним; локальных нормативных актов, регламентирующих деятельность ДОУ и связанные с правами и обязанностями работников; ▪ разрешение конфликтные ситуации между работниками ДОУ, руководителем и работниками ДОУ, руководителем и коллегиальными органами. 	Все работники	Педагогический совет; Комиссия по охране труда; Профсоюзный комитет
Педагогический совет	<p>Осуществляет текущее руководство образовательной деятельностью ДОУ, в том числе:</p> <ul style="list-style-type: none"> ▪ утверждает план работы ДОУ; ▪ рассматривает и принимает ОП ДО ДОУ, АОП ДО ДОУ; ▪ принимает решения: о награждении обучающихся, о мерах педагогического воздействия к обучающимся; ▪ вносит предложения: о распределении стимулирующей части фонда оплаты труда; об организации и совершенствовании методического обеспечения образовательного процесса; ▪ рассматривает: вопросы своевременности предоставления отдельным категориям обучающихся дополнительных мер социальной поддержки, вопросы по улучшению работы по обеспечению питанием и медицинскому обеспечению обучающихся; охраны ДОУ; иные вопросы организации образовательного процесса в ДОУ 	Заведующий, Заместители заведующего, старший воспитатель, педагогические работники	Общее собрание; Совет родителей
Совет родителей (законных представителей) воспитанников	<p>Реализует право родителей (законных представителей) воспитанников участвовать в управлении ДОУ, в том числе:</p> <ul style="list-style-type: none"> ▪ в решении вопросов по организации и совершенствованию образовательной деятельности ДОУ; ▪ в организации наставничества над обучающимися и семьями, находящимися в социально-опасном положении; ▪ в воспитательной работе с обучающимися; ▪ в организации и проведении собраний, лекций, бесед для родителей по обмену опытом в вопросах воспитания и обучения обучающихся; ▪ в подготовке и внесении руководителю, коллегиальным органам предложений по оптимизации образовательной деятельности, организации образовательного процесса, запросов о получении информации руководителю, коллегиальным органам, получение информации о результатах их рассмотрения; ▪ в вынесении благодарностей родителям (законным представителям) обучающихся за активную работу в совете родителей, оказание помощи в проведении мероприятий ДОУ. 	Избранные представители родительской общественности	Педагогический совет; Родители (законные представители)

2.3. Эффективность действующей в ДОУ системы управления:

Система управления ДОУ направлена на постепенное и последовательное достижение конкретных целей и решение задач в части повышения качества образования через эффективное использование имеющегося в ДОУ потенциала, повышение его эффективности.

Управление ДОУ осуществляется на основе технологического подхода, включающего: мониторинг (диагностику, анализ деятельности ДОУ, его потенциала); постановку целей на близкую и среднесрочную перспективу с учетом прогнозирования вероятных проблем, путей и средств их решения; организацию и осуществление руководства образовательным процессом; результат достижения (корректировку, регулирование результата) поставленных целей.

▪ Организация системы контроля со стороны администрации ДОУ

Контроль, является составляющей ВСОКО и средством получения информации об уровне различных направлений образовательной системы, позволяет выявить существующие проблемы и корректировать их.

Контроль в ДОУ осуществляется по направлениям:

1. Контроль воспитательно-образовательного деятельности - проводится в соответствии с годовым планом работы, с учетом ОП ДО ОУ, АОП ДО ОУ с помощью контрольных измерительных материалов (КИМ: контрольных карт, оценочных листов, тестов, анкет и др.), которые имеют стандартизированную форму. Используются традиционные виды контроля: оперативный, тематический, взаимоконтроль, мониторинги, педагогическая диагностика. Наиболее распространенными методами являются: наблюдение, анализ документации, анкетирование, отчеты.

2. Производственный контроль за соблюдением санитарных правил - проводится в соответствии с Программой производственного контроля и осуществляется ответственными лицами, в том числе с привлечением специализированных организаций. Результаты производственного контроля оформляются протоколами, актами, заключениями и др.

▪ Использование современных информационно-коммуникативных технологий в управлении ДОУ:

- работа по созданию: локальных нормативных актов ДОУ; электронных информационно-методических баз; баз данных сотрудников и воспитанников ДОУ; электронного документооборота и хранения документов, отражающих деятельность ДОУ (частично);
- финансово-хозяйственная деятельность ДОУ: формирование документов в сфере закупок и подписания усиленными электронными подписями (электронное активирование); по обмену информацией с поставщиками работ (услуг);
- кадровая работа: Параграф ГИС КАИС КРО СПб, учетные системы программных продуктов «1С: ЗКГУ» и «Парус-Бюджет 8», обмен информацией с ГКУ ЦБ;
- работа по комплектованию: ПК ГИС КАИС КРО СПб Параграф, табели учета посещаемости детей, программа UZERINT.
- оперативный обмен информацией между участниками образовательных отношений и заинтересованными лицами, в том числе: проведение мониторингов; распространение информации о деятельности ДОУ; предоставление информационных ресурсов ДОУ внешним пользователям и организациям-партнерам; доступ к ресурсам «Интернет» педагогическим работникам и др.;
- получение дополнительного образования в он-лайн формате.

▪ Порядок разработки и принятия ЛНА, касающихся прав и интересов участников образовательных отношений (наличие таковых, частота обновления, принятие новых):

ЛНА принимаются и утверждаются в соответствии с установленными требованиями с учетом изменений действующего законодательства. При принятии ЛНА, учитывается мнение родителей (законных представителей) воспитанников и педагогических работников ДОУ (совет родителей (законных представителей) воспитанников; профсоюз работников ДОУ).

► Структура и система управления соответствуют специфике деятельности ДОУ.

III. Оценка образовательной деятельности и организации учебного процесса

3.1. Общая характеристика и организация работы с контингентом детей

▪ **Общая численность воспитанников за 3 года** (по состоянию на 31.12.2025):

2023	2024	2025
225	218	195

▪ **Наличие и комплектование групп согласно лицензионным нормативам:**

год	количество групп		Соотношение «воспитанник /педагогический работник»
2023	8	- 1 гр. раннего возраста (от 2 до 3-х лет) общеразвивающей направленности - 26 чел. - 7 гр. дошкольного возраста (от 3 до 7 лет) общеразвивающей направленности - 191 чел.	225/ 20/ 11,2
2024	12	- 1 гр. раннего возраста (от 2 до 3-х лет) общеразвивающей направленности - 24 чел. - 7 гр. дошкольного возраста (от 3 до 7 лет) общеразвивающей направленности - 157 чел. - 4 гр. дошкольного возраста (от 5 до 7 лет) компенсирующей направленности – 37 чел.	218/ 29/ 7,5
2025	12	- 1 гр. раннего возраста (от 2 до 3-х лет) общеразвивающей направленности - 22 чел. - 5 гр. дошкольного возраста (от 3 до 7 лет) общеразвивающей направленности – 109 чел. - 6 гр. дошкольного возраста (от 4 до 7 лет) компенсирующей направленности – 64 чел.	195/ 31/ 6,3

▪ **Социальный состав семей воспитанников:**

основные характеристики	2023	2024	2025
дети из полных семей	179 (81,3%)	195 (89,4%)	150 (77%)
дети из неполных семей	16 (7,1%)	23 (10,6%)	15 (8%)
дети из многодетных семей	29 (12,8%)	32 (14,7%)	23 (12%)
дети из малообеспеченных семей	1 (0,4%)	1 (0,5%)	1 (0,5%)
дети, имеющие гражданство других стран	6 (2,7%)	10 (4,6%)	8 (4%)

В 2025 году в ДОУ обучается 3 воспитанника из семей участников специальной военной операции (далее – СВО). В связи с этим педагогами возрастных групп организована работа по их сопровождению в соответствии с Алгоритмом, направленным письмом Минпросвещения России от 11.08.2023 № АБ-3386/07.

Эмоциональное и психологическое состояние детей не потребовало разработки индивидуальной программы психолого-педагогического сопровождения.

▪ **Сохранение контингента воспитанников** (анализ движения воспитанников за 3 учебных года, тенденции движения воспитанников и причины их выбытия):

Учебный год	Контингент	Принято детей	Выбыло детей		
			Поступление в школу	По другим причинам	
				Перевод в другие ДОУ, в т.ч. коррекционные	Смена места жительства
2022	230	89 (39%)	61 (27%)	25 (11%)	7 (3%)
2023	225	60 (27%)	44 (20%)	26 (12%)	3 (1%)
2024	218	65 (30%)	36 (17%)	24 (11%)	4 (2%)
2025	195	51 (26%)	72 (37%)	29 (15%)	6 (3%)

Основные причины выбытия детей: поступление детей в школу; перевод в другие образовательные учреждения района, в том числе: группы коррекционной направленности; смена места жительства (ближайшие сады); переезд в другие районы города.

В течении последних 3-х лет контингент воспитанников сокращается.

Имеется потребность в проведении дополнительных мероприятий по стабилизации контингента (возможен перевод групп на другую направленность (компенсирующую, комбинированную), на иной режим пребывания детей в ДОУ (группы кратковременного пребывания, длительность пребывания детей в группах – 14 часов), иной возрастной состав (с 1,5 лет; реализация АОП ДОУ (ЗПР) с 4 лет).

▪ Организация работы по приёму, переводу и отчислению детей

Комплектование возрастных групп ДОУ осуществляет постоянно действующая Комиссия по комплектованию в соответствии с установленными требованиями.

Прием, перевод и отчисление детей в ДОУ осуществляется в порядке, установленном действующим законодательством, нормативными правовыми актами Санкт-Петербурга, локальными нормативными актами ДОУ.

Прием детей с ОВЗ в ДОУ осуществляется с согласия родителей (законных представителей) ребенка и на основании рекомендаций психолого-медико-педагогической комиссии.

При приеме ребенка в ДОУ заключается договор об образовании по ОП ДО ДОУ, АОП ДО ДОУ между образовательным учреждением и родителями (законными представителями) ребенка (далее – Договор об образовании).

Зачисление ребенка в ДОУ оформляется приказом на основании заключенного Договора. Приказы о зачислении воспитанников размещаются на информационном стенде ДОУ и на официальном сайте ДОУ в сети Интернет.

Движение контингента воспитанников (прием, отчисление) фиксируется в Книге движения воспитанников ДОУ, в ПК «Параграф 3 ДОУ», ГИС КАИС КРО СПб Параграф, программе UZERINT.

▪ Организации работы по предоставлению льгот

С 01.09.2024 в соответствии с пунктом 6 статьи 1 Закона Санкт-Петербурга от 09.07.2024 № 447-99 «О внесении изменений в Закон Санкт-Петербурга «Социальный кодекс Санкт-Петербурга» - **родительская плата за присмотр и уход за детьми в ДОУ не взимается.**

3.2. Оценка организации образовательной деятельности

Образовательная деятельность организована в соответствии с Федеральным законом от 29.12.2012 № 273-ФЗ «Об образовании в Российской Федерации», федеральным государственным образовательным стандартом дошкольного образования, утвержденным приказом Минобрнауки России от 17.10.2013 № 1155 (далее – ФГОС ДО). ДОУ функционирует в соответствии с требованиями СП 2.4.3648-20 «Санитарно-эпидемиологические требования к организациям воспитания и обучения, отдыха и оздоровления детей и молодежи», СанПиН 1.2.3685-21 «Гигиенические нормативы и требования к обеспечению безопасности и (или) безвредности для человека факторов среды обитания».

Реализуемые образовательные программы, их специфика

▪ Образовательная программа дошкольного образования (далее – ОП ДО ДОУ), с началом срока действия с 01.09.2023.

▪ Адаптированная образовательная программа дошкольного образования для обучающихся с ограниченными возможностями здоровья (с задержкой психического развития) (далее – АОП ДО ДОУ), с началом срока действия с 01.09.2024.

▪ Адаптированная образовательная программа дошкольного образования для обучающихся с ограниченными возможностями здоровья (с тяжелыми нарушениями речи) (далее – АОП ДО ДОУ) с началом срока действия с 01.09.2024.

Вариативная часть: парциальные программы Г.Т. Алифановой «Первые шаги, с использованием пособия «Петербурговедение для малышей от 3 до 7 лет»; Князевой О.Л., Маханевой М.Д. «Приобщение детей к истокам русской народной культуры».

Структура и содержание ОП ДО ДОУ, АОП ДО ДОУ соответствует требованиям ФООП ДО, ФАОП ДО, ФГОС ДО.

Реализация ОП ДО ДОУ - осуществляется в группах общеразвивающей направленности для обучающихся от 2 до 7(8) лет, срок обучения - 5 лет. Реализация АОП ДО ДОУ - в группах компенсирующей направленности для обучающихся (ЗПР) от 5-7(8) лет, (ТНР) от 4-7(8) лет; срок обучения - заключение ТПМПК, до окончания образовательных отношений.

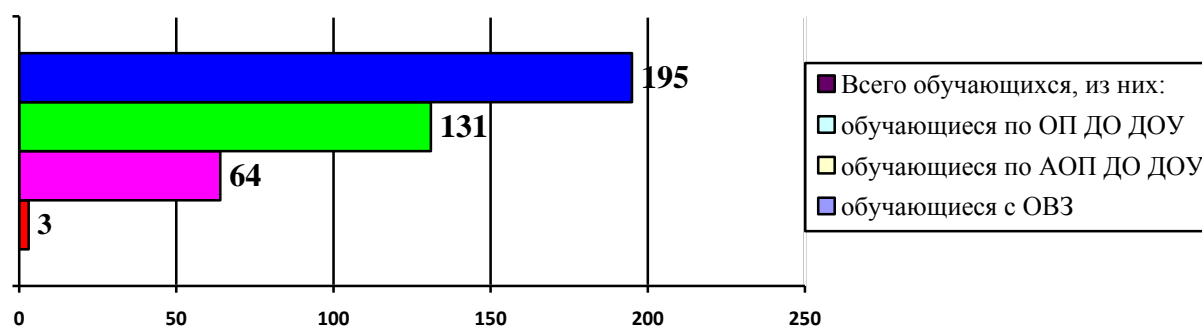
ОП ДО ДОУ, АОП ДО ДОУ реализуются на государственном языке Российской Федерации, в очной форме, в течение всего времени пребывания детей в ДОУ.

Учебно-методическая документация: рабочая программа воспитания, программа коррекционно-развивающей работы, календарный план воспитательной работы, режимы дня, расписание занятий, календарно-тематический план воспитательно-образовательной работы (на каждую возрастную группу).

При реализации ОП ДО ДОУ, АОП ДО ДОУ: сетевая форма и электронное обучение - не предусмотрено. Используются образовательные технологии и цифровое интерактивное оборудование.

Группы общеразвивающей и компенсирующей направленности функционирует в режиме полного дня (с 12-ти часовым пребыванием с 07.00 до 19.00), с 4-х кратной организацией питания (завтрак, второй завтрак, обед, уплотненный полдник).

**Количество детей,
обучающихся по ОП ДО ДОУ, АОП ДО ДОУ, детей-инвалидов
(на 31.12.2025)**



▪ Использование технологий в образовательном процессе

При реализации ОП ДО ДОУ, АОП ДО ДОУ педагоги продолжают использовать:

1). Технология развивающих игр Б.П.Никитина; игровая технология В.В. Воскобовича, Палочки Кьюизенера, Логические блоки Дьенеша.

2). Технологии развивающего обучения, проектной деятельности, исследовательской деятельности; технология «ТРИЗ»;

3). Здоровьесозидающие и здоровьесберегающие технологии: динамические паузы, подвижные и спортивные игры, контрастная дорожка, стретчинг, релаксация; утренняя гимнастика, физкультурные занятия, спортивные развлечения, праздники, дни здоровья; ситуативные малые игры, ролевая подражательная имитационная игра; игро-тренинги и игротерапия, занятия из серии «Здоровье»; коррекционные технологии (технология коррекции поведения, технологии музыкального воздействия, сказкотерапия, технология воздействия цветом, фонетическая ритмика и др.).

4). Личностно-ориентированные технологии: технологии сотрудничества.

Иновационная деятельность в 2025:

▪ реализация нового проекта по внедрению Программы «Фольклорные игры в детском саду», целью которого является развитие способности детей к совместным действиям при любой опасности, в том числе сообразно ситуации противодействия террористической угрозе. При реализации проекта у детей формируются и развиваются волевые качества, которые позволяют соблюдать принятые правила в

эмоционально-напряженной обстановке; формируются и развиваются ориентации на бескорыстную взаимопомощь и поддержку в трудных для другого обучающегося ситуациях;

- совершенствование форм работы с детьми и их семьями с использованием ИКТ-технологий: мультимедийное сопровождение ООД и развлечений; электронное ведение документации; использование образовательных ресурсов сети Интернет; обучение через вебинары, онлайн-семинары и т.п.; создание поздравительных видеофильмов и видеооткрыток с участием детей к тематическим досугам и праздникам (ко дню 8 марта, ко Дню Защитника Отечества «Видеоткрытка солдату» и др.).

3.3. Оценка организации учебного процесса, режима дня

Образовательный процесс осуществляется в соответствии с режимом и распорядком дня (с учетом теплого и холодного периода года), установленными санитарно-эпидемиологическими правилами и нормативами; строится с учетом индивидуальных особенностей детей, специфики их потребностей и интересов, возрастных возможностей.

Комплексное сопровождение детей с ОВЗ в условиях ДОУ осуществляют педагог-психолог, учитель-логопед, учитель-дефектолог, воспитатели, инструктор по физической культуре, музыкальный руководитель. Педагоги отслеживают эффективность обучения детей в соответствии с рекомендациями ПМПК, результаты адаптации, продвижения в развитии и личностном росте воспитанников, формирования навыков образовательной деятельности, освоения программ.

Условия для получения образования детьми с ОВЗ определяются в заключении психолого-медико-педагогической комиссии.

Режим и распорядок дня - составлен в соответствии с СанПин 1.2.3685-21 (таблица 6.7); СП 2.4.3648-20, ФОП ДО, ФАОП ДО, с учетом дневной и недельной динамики умственной работоспособности детей. Режим дня предусматривает: обязательные показатели (утренний прием, зарядка, двигательная активность, прогулка, дневной сон, приемы пищи); рациональное чередование отрезков сна и бодрствования; продолжительность дневного сна для детей 1-3 года - не менее 3,0 часов, для детей 4-7 лет - не менее 2,5 часов; продолжительность прогулок - не менее 3 часов в день.

Расписание занятий (ООД) включая: продолжительность и дневную суммарную образовательную нагрузку для детей дошкольного возраста, составлено для всех возрастных групп в соответствии с СанПин 1.2.3685-21 (таблица 6.6, 6.7), предусматривает суммарный объем двигательной активности детей - не менее 1 часа в день. Режим двигательной активности детей в течение дня организуется с учетом возрастных особенностей и состояния здоровья. При организации ООД предусматривается введение физкультминуток во время занятий, гимнастики для глаз, обеспечивается контроль за осанкой. Между занятиями предусмотрены перерывы продолжительностью не менее 10 минут. Сбалансированность расписания позволяет

Физкультурные, физкультурно-оздоровительные мероприятия, спортивные мероприятия, организуются с учетом возраста, физической подготовленности и состояния здоровья детей.

Занятия проводятся в традиционных формах (фронтальные, подгрупповые, индивидуальные). А также с использованием современных форм (проектная деятельность, образовательная ситуация, образовательное событие, проблемно-обучающие ситуации и другое). Основной формой занятия является игра.

3.4. Организация воспитательной работы

Воспитательная работа ДОУ строится на основе программы воспитания, которая является частью ОП ДО ДОУ, АОП ДО ДОУ и календарного плана воспитательной работы.

Планирование системы мероприятий по реализации программы воспитания осуществляется с учетом индивидуальных особенностей детей, с использованием

разнообразных форм и методов, в тесной взаимосвязи воспитателей, специалистов и родителей.

Во исполнение указа Президента РФ от 16.01.2025 № 28 в 2025 году в ДОО реализовывались мероприятия, приуроченные к Году защитника Отечества.

Тематические мероприятия Года защитника Отечества были направлены на формирование у воспитанников основ гражданственности и патриотизма, уважительного отношения и чувства принадлежности к своей семье, сообществу детей и взрослых, региону проживания и стране в целом. Участие воспитанников в мероприятиях способствовало развитию их эмоциональной отзывчивости и сопереживания, социального и эмоционального интеллекта, воспитание гуманных чувств и отношений.

Тематические мероприятия Года защитника Отечества предусматривали взаимодействие со всеми участниками образовательных отношений. Так, с воспитанниками проводили цикл занятий в формате бесед и тематических досугов, посвященных защитникам Отечества, героям России. Оформлены: выставка «Мой папа», выставка-презентация «Русские богатыри» (фотографии, рисунки), галерея творческих работ «Наша армия родная!».

В рамках реализации календарного плана воспитательной работы в 2025 году были реализованы **традиционные для ДОО мероприятия**: мероприятия программы по адаптации детей к условиям ДОО «Первые шаги»; театрализованные интерактивные представления для детей (с участием педагогов, родителей, детей старшего возраста); реализация проекта по озеленению и облагораживанию территории ДОО, участие в экологическом движении «Круг жизни», направленное на совершенствование среды обитания.

Мероприятия календарного плана воспитательной работы ДОО строились с опорой на календарь праздников и памятных дат.

Традиционно реализовывались проекты, направленные на предупреждение детского дорожно-транспортного травматизма: проведение мероприятий в рамках «Недели безопасности», «Единого дня детской дорожной безопасности»; участие в районных акциях по ПДД: «Водитель, тебя ждут дома!» (дети старшего возраста), «Внимание - дети!», «Скорость – не главное» (изготовление игрушек с детьми); «Безопасные каникулы, или «Здравствуй, лето!», «Безопасные каникулы или Новый год по Правилам» (изготовление новогодней игрушки на тему безопасности дорожного движения - 85 чел.), «Всемирный день, посвященный памяти жертв ДТП «Жизнь без ДТП» (проведение мероприятий с детьми-30 чел.), районная акция по ПДД «Засветись» (изготовление светоотражающих брелоков – 74 чел.); «Скорость не главное!» (изготовление брелоков-домиков - 98 чел.); «Соблюдаем ПДД при езде на самокатах и велосипедах» (42 чел.), спортивное развлечение по ПДД в рамках «Безопасный город».

В традиции ДОО такие праздники как «День пожилого человека», «9 мая», «День полного снятия блокады Ленинграда», «День защиты детей», «День матери» и др.

Практикуются совместные (с родителями) посещения музеев города в выходные и праздничные дни; экскурсии для детей старшего дошкольного возраста в пожарно-спасательную часть Приморского района.

► **Результативность организации воспитательной работы**

В ДОО действует система разноуровневых мероприятий для детей, нацеленная на повышение их мотивации, раскрытие и развитие способностей каждого ребенка, а также их раннюю профориентацию.

В течение 2025 года воспитанники ДОО под руководством педагогов, а также при участии их родителей (законных представителей) активно принимали участие в мероприятиях (конкурсах, соревнованиях, акциях, смотрах, фестивалях, выставках и др.) различного уровня и тематической направленности, при этом неоднократно становились лауреатами и победителями, получали заслуженные грамоты и благодарности.

Динамика участия воспитанников ДОУ в конкурсном движении:

Показатели по количеству мероприятий различной тематической направленности, проводимых в районе и в которых воспитанники ДОУ приняли участие, а также результативность их участия:

Показатели	2023			2024			2025		
	Кол-во конкурсов по плану района	Приняли участие, ДОУ	Результативность/призовые места	Кол-во конкурсов по плану района	Приняли участие, ДОУ	Результативность/призовые места	Кол-во конкурсов по плану района	Приняли участие, ДОУ	Результативность/призовые места
Районный уровень	16	12 (75%)	6 (50%)	19	12 (63%)	4 (33%)	19	8 (42%)	3 (15%)
Спортивные соревнования	6	3 (50%)	-	7	6 (86%)	-	6	5 (83%)	-
Иные		19	15 (79%)		42	38 (90%)		19	11 (58%)
	22	41	21	26	62	42	25	32	13

Показатели по количеству детей ДОУ, участвующих в районных конкурсах различной тематической направленности:

Показатели	2023	2024	2025
Районный уровень	68	65	72 (37%)
Спортивные соревнования	20	39	29 (15%)
Иные (акции, флешмобы, олимпиады, интернет-конкурсы и др.)	52	277	341
	276 чел. <i>(123% от общего количества детей ДОУ)</i>	381 <i>(129% от общего количества детей ДОУ)</i>	442 чел. <i>(227% от общего количества детей ДОУ)</i>

3.5. Организация дополнительного образования

ДОУ реализует программы дополнительного образования в соответствии с Порядком организации и осуществления образовательной деятельности по дополнительным общеобразовательным программам, утвержденным приказом Минпросвещения России от 27.07.2022 № 629.

Всего реализуемых программ дополнительного образования (далее-ДОП) в 2025 году - 8, из них:

- ДОП, реализуемых за счет средств бюджета – 0.
- ДОП, реализуемых по системе персонифицированного финансирования (ПФДО):
 - социально-педагогической направленности (5-7 л.) – 1.
- ДОП, реализуемых на внебюджетной основе (за счет средств физических лиц):
 - физкультурно-спортивной направленности (3-7 л.) – 3;
 - художественной направленности (3-7 л.) – 3;
 - социально-педагогической направленности (6-7 л.) – 1.

Охват детей дополнительным образованием в ДОУ в 2025 году (в процентах от общего количества) составила – 167 (86%) обучающихся, из них: физкультурно-спортивной направленности - 72 обучающихся, 37 %.

Доход от реализации дополнительных общеразвивающих программ (платные образовательные услуги; образовательные услуги (ПФДОД) в соответствии с социальным сертификатом) в 2025 году составил: 1 490 144,06 руб., что позволило пополнить РППС.

Кадровое обеспечение ДОП: общее число педагогов дополнительного образования -7 человек, из них работающих по внутреннему совместительству – 7. Педагоги прошли профессиональную переподготовку и имеют опыт практической работы по направленности ДОП.

Содержание реализуемых ДОП превышает содержание ФОП ДО, ФАОП ДО. Адаптированных программ дополнительного образования (далее-АДОП) на 01.11.2025 – нет. Дети с ОВЗ обучаются по ДОП, реализуемые по системе ПФДО, а также за счет средств физических лиц.

Динамика развития дополнительного образования:

Динамика за 3 года:	2023	2024	2025
▪ ДОП (ПФДО)			
- всего, реализуемых ДОП (количество)	1	-	1
- доля педагогов, занятых в системе ДОП	1(5%)	-	1(3%)
- охват детей (от общего количества обучающихся), в том числе детей с ОВЗ, из них:	20%	-	22%
- социально-педагогической направленности	20%	-	22%
▪ ДОП за счет средств физических лиц			
- всего, реализуемых ДОП (количество)	4	5	7
- доля педагогов, занятых в системе ДОП	4 (20%)	5 (17%)	6 (19%)
- охват детей (от общего количества обучающихся), в том числе детей с ОВЗ, из них:	78%	72%	86%
- физкультурно-спортивной направленности	48%	43%	37%

► Информация о дополнительном образовании представлена на сайте ДОУ: <http://grimdou72.ru> в разделе «Сведения об образовательной организации» → «Платные образовательные услуги»; ПФДО.

3.6. Обеспечение условий по охране и укреплению здоровья детей

3.6.1. Медицинское обеспечение

Направления и вопросы самообследования	Характеристика и оценка результатов самообследования
- медицинское обслуживание, условия для оздоровительной работы (наличие в ДОУ лицензированного медицинского кабинета; договор с лечебно-профилактическим учреждением о порядке медицинского обслуживания воспитанников и сотрудников):	Медицинская помощь в ДОУ осуществляется в соответствии с законодательством в сфере охраны здоровья. Медицинское обслуживание детей в ДОУ обеспечивается СПб ГБУЗ «Городская поликлиника «114» по договору от 09.01.2024. Медицинский кабинет (помещения медицинского блока) передан в безвозмездное пользование по Договору безвозмездного пользования объектом нежилого фонда №17/СБ-72-02 от 01.10.2021 (СПб ГБУЗ «Городская поликлиника № 114»). Медицинский кабинет лицензирован, Лицензия на осуществление медицинской деятельности №ЛО-78-01-007661 от 13.03.2017 г.
- наличие медицинского кабинета, соответствие его СанПиН:	В наличии. Предусмотрены все помещения для осуществления медицинского обслуживания воспитанников: медицинский кабинет, процедурный кабинет, изолятор, помещение для приготовления дезинфицирующих растворов. Помещения медицинского блока оснащены необходимым оборудованием, материалами в соответствии с Порядком, утверждённым приказом Министерства здравоохранения Российской Федерации от 05.11.2013 № 822н «Об утверждении Порядка оказания медицинской помощи несовершеннолетним, в том числе в период обучения и воспитания в образовательных организациях»
- регулярность прохождения сотрудниками ДОУ медицинских осмотров:	Медицинское обслуживание (периодические медицинские осмотры, диспансеризация, профилактические осмотры, лабораторные исследования и др.) сотрудников ДОУ осуществляется медицинскими организациями на основании Договоров, заключаемых ДОУ ежегодно.

ДОУ обеспечивает организацию охраны здоровья обучающихся. Медицинский персонал наряду с администрацией ДОУ осуществляет работу по сохранению и укреплению здоровья воспитанников; систематический контроль за санитарным состоянием, содержанием территории, помещений ДОУ, соблюдением правил личной гигиены воспитанниками и персоналом и др. Организация оздоровления воспитанников в ДОУ (группах) организована в соответствии с санитарно-эпидемиологическими правилами и нормативами.

► Информация о наличии необходимых условий для организации питания обучающихся представлена на сайте ДОУ: <http://primdou72.ru> в разделе **«Информация об условиях охраны здоровья обучающихся»**

3.6.2. Организация питания

Питание детей в ДОУ осуществляется посредством реализации основного (организованного) меню, включающего горячее питание. Меню утверждено и разработано на 10 дней в соответствии с установленными требованиями с учётом физиологических потребностей в энергии и пищевых веществах для детей всех возрастных групп и рекомендуемых суточных наборов продуктов для организации питания детей в дошкольных образовательных организациях. Питание детей организуется за счет финансовых средств, выделяемых на эти цели учредителем в установленном порядке.

В ДОУ предусмотрено 4-х разовое питание: завтрак (20-25% суточной калорийности), второй завтрак (5% суточной калорийности), обед (30-35% суточной калорийности), полдник (уплотненный полдник, 30-35% суточной калорийности). Кратность приёма пищи определяется временем пребывания (12 часов) и режимом работы возрастных групп. Отпуск питания по группам организуется в соответствии с графиком.

Дополнительное питание, а также индивидуальное меню для детей, нуждающихся в лечебном и диетическом питании в ДОУ - не предусмотрено.

Питание детей осуществляется в групповых помещениях. В составе групповой ячейки каждой возрастной группы имеется буфетная ($S = 3,0 \text{ м}^2$) с необходимым технологическим и санитарным оборудованием. Столовая, чайная посуда, столовые приборы выделяются для каждой группы из расчета не менее одного комплекта на одного ребенка согласно списочному составу детей в группе.

ДОУ информирует родителей об ассортименте питания ребенка: ежедневное меню для всех возрастных групп (утверждённое руководителем, с указанием наименования приема пищи, наименования блюда, массы порции, калорийности порции) размещается в доступных местах для родителей: в холле, раздевалках групповых ДОУ.

В 2025 году на сайте ДОУ обновлен и оформлен раздел «Информация об условиях питания обучающихся» с учетом требований к открытости информации о питании в детском саду; функционирует чат о питании в мессенджере МАХ.

▪ **Форма организации питания:** организациями общественного питания (услуга по организации горячего питания); НПА, подтверждающий выбор формы организации питания: Распоряжение Администрации Приморского района Санкт-Петербурга №1743-р от 24.09.2024. Организатор питания - АО «Фирма ФЛЮРИДАН». Пищевлок ГБДОУ детский сад № 72 работает на сырье. Питание детей осуществляется в рамках договора на оказание услуг по организации горячего питания в порядке и на условиях, предусмотренных законодательством.

▪ **Наличие собственного пищеблока, его оборудование:**

Помещения пищеблока - переданы по договору безвозмездного пользования на срок, не превышающий срок исполнения договора (контракта) в целях оказания услуг по организации питания обучающихся (договор от 09.01.2024 № 72/24).

Помещения пищеблока (для приготовления пищи, хранения пищевой продукции) оснащены необходимым технологическим, холодильным и моечным оборудованием, инвентарем в соответствии с санитарными правилами и нормативами с учетом соблюдения

требований к технологии приготовления блюд, режима обработки, условий хранения пищевой продукции.

В 2025 году на пищеблоке ДОУ существенно обновлено технологическое и производственное оборудование; во всех буфетных групповых ячеек на 100% обновлена кухонная мебель, технологическое и санитарное оборудование.

▪ **Контроль за качеством приготовления пищи:**

Общий контроль за организацией питания детей в ДОУ осуществляет руководитель и ответственный за организацию питания.

Производственный контроль качества и безопасности организации питания основан на принципах ХАССП и осуществляется на основании Программы производственного контроля. В рамках Производственного контроля специализированными организациями (по договорам) проводятся лабораторные исследования: водопроводной воды; исследования образцов готовой продукции; поставляемых продуктов питания; образцов смывов для бактериологического исследования. Нарушений за отчетный период - не выявлено.

Контроль организации питания осуществляется при взаимодействии с родителями воспитанников в форме участия родителей (законных представителей) в работе постоянно действующей комиссии - Совета по питанию. Совет по питанию является общественно - консультативным органом, осуществляющим рассмотрение вопросов, связанных с организацией питания воспитанников ДОУ.

С 01.09.2025 в ДОУ созданы условия для участия родителей в контроле за организацией питания - родительский контроль, который может осуществляться индивидуально родителем (по вопросам питания его ребенка) или общественной комиссией по родительскому контролю.

Деятельность по контролю за организацией качества питания регламентирована: Положением об организации питания воспитанников; Положением о Совете по питанию; Положением о бракеражной комиссии; Порядком проведения родительского контроля за организацией питания обучающихся и доступа в помещения для приема пищи (ред.2025); Положением о комиссии по родительскому контролю за организацией питания обучающихся (ред.2025).

В ДОУ имеется документация, регулирующая вопросы организации питания: положения, меню, договор оказания услуг по организации горячего питания, программа производственного контроля, журналы, ведомости, распорядительные акты и т. п.

На сайте ДОУ предусмотрена «Горячая линия» с информацией о номерах телефонов и сведения о службах и лицах по вопросам питания.

▪ **Соблюдение питьевого режима:**

Питьевой режим детей всех возрастных групп организован с использованием кипяченой питьевой воды, с учетом соблюдения требований, установленных п.8.4 СанПиН 2.3/2.4.3590-20.

Выдача питьевой воды на группы и её замена – осуществляется по графикам: график получения кипяченой воды по группам; график смены кипяченой воды по группам.

▪ **Создание условий соблюдения ОТ на пищеблоке:** В соответствии с требованиями (инструкции по ОТ на рабочих местах, обучение сотрудников).

▪ **Выполнение предписаний надзорных органов**

Нарушений по качеству питания за анализируемый период - не выявлено; предписаний - нет.

► Информация о наличии необходимых условий для организации питания обучающихся представлена на сайте ДОУ: <http://primdou72.ru> в разделе **«Организация питания в образовательной организации»**

3.6.3. Организация здоровьесберегающего образовательного процесса

Направления и вопросы самообследования	Характеристика и оценка результатов самообследования
<ul style="list-style-type: none"> ▪ соблюдение санитарно-гигиенического режима (состояние помещений, режим проветривания, температурный режим и т.д.): 	<p>Во всех помещениях ДОО проводится ежедневная влажная уборка с применением моющих средств; проводится дезинфекция, дезинсекция, дератизация; организован контроль: за санитарным состоянием и содержанием помещений и территории; соблюдением правил личной гигиены детей и работников.</p> <p>Проветривание проводится в соответствии с графиками проветривания помещений, контроль температуры воздуха (групповая, спальня, раздевалка) осуществляется с помощью термометров с учетом допустимых параметров температуры воздуха в помещениях (п. 5.34 СанПиН 1.2.3685-21) и установленной продолжительностью проветривания. Замеры параметров микроклимата в групповых помещениях проводятся в рамках производственного контроля.</p>
<ul style="list-style-type: none"> ▪ соблюдение санитарного законодательства (проведение «утреннего фильтра»): 	<p>Приказом по ДОО назначен ответственный за ежедневное проведение «утренних фильтров» при входе в здание образовательного учреждения, - опрашивать родителей (законных представителей) воспитанников на наличие заболеваний; термометрия воспитанников, работников и посетителей проводится бесконтактным способом; выявленные больные дети, а также дети с подозрением на наличие заболевания направляются в медицинский кабинет для их дальнейшего осмотра медицинским работником; результаты измерений заносится в Журнал учета выявленных больных (при температуре выше 37,1 °С).</p> <p>Родители (законные представители) воспитанников предоставляют сведения о состоянии здоровья ребенка: ежедневно, при проведении «утреннего фильтра»; при необходимости, сообщают представителю ДОО (педагогу, медицинскому работнику) о болезни ребенка или его временном отсутствии.</p>
<ul style="list-style-type: none"> ▪ система работы по формированию здорового образа жизни: 	<p>Работа по созданию условий для сохранения здоровья детей реализуется через:</p> <ul style="list-style-type: none"> ▪ совместные профилактические и оздоровительные мероприятия с детьми и их семьями; ▪ систему по оздоровлению и физическому развитию детей всех возрастных групп; ▪ просветительские мероприятия по повышению компетентности педагогов и родителей в вопросах сохранения и укрепления здоровья и др. <p>Наиболее эффективными формами работы являются: совместные досуги, участие родителей в творческих проектах, конкурсах, акциях; прогулках выходного дня и др.</p>
<ul style="list-style-type: none"> ▪ использование здоровьесберегающих технологий, (отслеживание их эффективности, показать результативности) 	<p>Формирование у воспитанников навыков здорового образа жизни, работа по гигиеническому воспитанию включает проведение педагогами:</p> <ul style="list-style-type: none"> ▪ динамических пауз и физкультминуток во время занятий, гимнастику для глаз, контроль за осанкой; ▪ закаливающие процедуры (воздушные ванны, дыхательная гимнастика, умывание прохладной водой, режим теплового комфорта в выборе одежды, режим проветривания, солнечные ванны в весенне-летний период); ▪ профилактику плоскостопия, нарушения осанки, близорукости (контроль ношения очков, правильное рассаживание детей за

	<p>столами, упражнения для глаз и др.);</p> <ul style="list-style-type: none"> ▪ спортивно-оздоровительные мероприятия (утренняя гимнастика, дни здоровья, конкурсы, спортивные праздники и др.); ▪ профилактику травматизма среди воспитанников, учет и анализ всех случаев травм; ▪ санитарно-просветительскую работу среди воспитанников и их родителей (обновление информационных материалов в уголке здоровья, беседы, занятия по ЗОЖ). <p>Результативность представлена – п.3.6.4 «Анализ посещаемости и заболеваемости воспитанников»</p>
▪ сведения о случаях травматизма, пищевых отравлений среди воспитанников:	<p>В 2025 году случаев травматизма – 3; пищевых отравлений среди воспитанников – 0</p>

3.6.4. Анализ посещаемости и заболеваемости воспитанников

Анализ заболеваемости воспитанников:

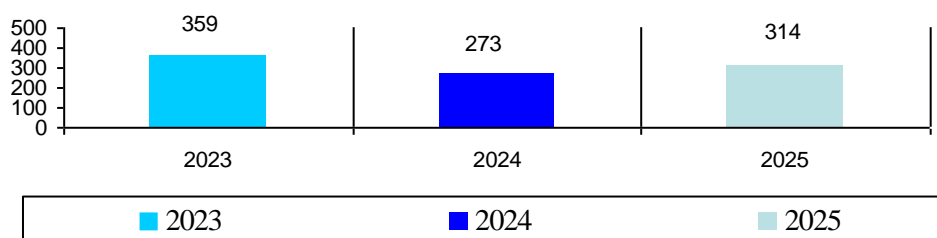
По данным статистической отчетности за 2025 (форма № 85-К):

- количество дней, пропущенных одним ребенком по болезни за 2025 год: общий по ДООУ – 10,5 (ранний возраст – 8; дошкольный возраст – 13).

- % заболеваемости:

общий по ДООУ – 5,5 (дети раннего возраста – 4, дошкольного возраста – 6,).

**Динамика
заболеваемости**
(количество случаев
всего)
**за 3 года
(2023-2025):**



Динамика заболеваемости и посещаемости (развернутый анализ за 3 года):

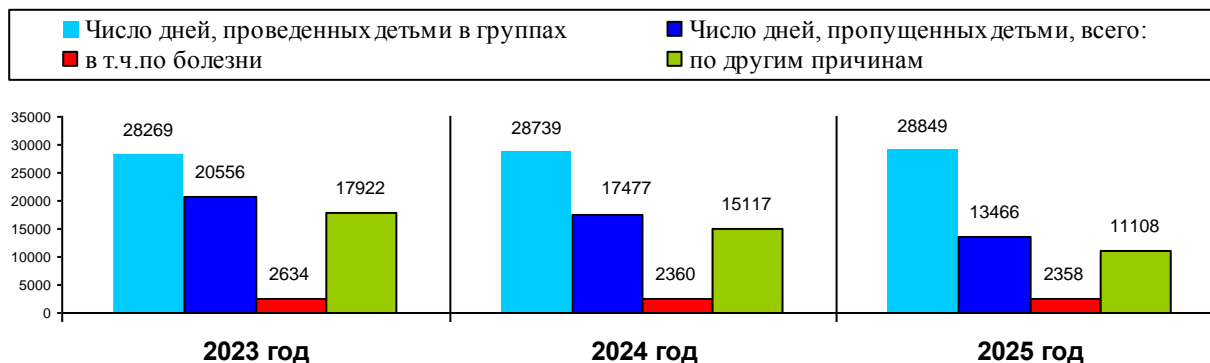
Показатели	2023			2024			2025		
	Всего	Ранний возраст	Дошкольный возраст	Всего	Ранний возраст	Дошкольный возраст	Всего	Ранний возраст	Дошкольный возраст
Среднесписочный состав	225	28	197	212	24	188	195	22	173
Число пропусков детодней по болезни	2634	441	2193	2360	427	1933	2358	186	2172
Число пропусков на одного ребенка	27	15,8	11,1	14	18	10	21	8	13
Средняя продолжительность одного заболевания	15	8	7,2	16,5	12	21	21,5	26	17
Количество случаев заболевания	359	55	304	273	45	228	314	23	291
Количество случаев на одного ребенка	1,75	2	1,5	1,54	1,9	1,2	1,36	1	1,7
% заболеваемости	5,4	7,3	5,1	6,5	8,2	4,7	5	4	6

▪ Посещаемость воспитанниками ДОУ за 2025 составляет:

число дней, проведенных воспитанниками в группах (от числа дней работы ДОУ) 28849 д/дней (68%); число дней, пропущенных воспитанниками всего: 13466 д/дней (32%), в том числе: по болезни – 2358 д/дней (5,6%), по другим причинам – 11108 д/дней (26,25%).

Согласно представленным данным уровень заболеваемости и посещаемости детьми ДОУ существенно не изменился (но имеется позитивная динамика к снижению уровня заболеваемости и повышению посещаемости). Основные причины заболеваемости: ОРВИ, основная причина отсутствия детей: летний оздоровительный период. Число детей с хроническими заболеваниями, детей-инвалидов увеличилось в связи с открытием групп компенсирующей направленности.

Динамика посещаемости детьми ОУ (развернутый анализ за 3 года):



▪ **Динамика состояния здоровья воспитанников (состав детей по группам здоровья):**

год	списочный состав	I группа		II группа		III группа		IV группа		V группа	
		Кол-во детей	%	Кол-во детей	%	Кол-во детей	%	Кол-во детей	%		
2023	217	21	9,6	192	88,4	9	4,1	-	-	1	0,5
2024	212	24	11,3	172	81,1	12	5,7	-	-	4	1,9
2025	195	8	4,1	168	86,2	16	8,2	-	-	3	1,5

Данные о выпускниках ДОУ:

Количество детей, выпускаемых в школу - 51 чел., из них: №583 -26 чел., №580 – 2 чел., №579 -5 чел., №38 -2 чел., №655 -1 чел., №64 -1 чел., № 582 – 2 чел., №598 – 1 чел., №696 – 2 чел., № 581 – 1 чел., № 635 – 1 чел., № 13 – 1 чел., № 246 – 3 чел., № 165 – 1 чел., № 573 – 1 чел.

► Информация о наличии необходимых условий для охраны и укрепления здоровья, о работе и об обеспеченности медицинского кабинета представлена на сайте ДОУ: <https://primdou72.ru>, в разделе **«Информация об условиях охраны здоровья обучающихся»**

3.7. Организация системы взаимодействия с семьей и социальными партнерами

Взаимодействие с семьей и социальными партнерами осуществляется в рамках реализации ОП ДО ДОУ, АОП ДО ДОУ, ДОП ДОУ.

Основные задачи по взаимодействию с семьями воспитанников и социальными партнерами определены образовательными программами и Программой развития ДОУ.

Обеспечено информирования родителей (законных представителей) воспитанников о правах и обязанностях воспитанников, о правах, обязанностях и ответственности родителей (законных представителей) в сфере образования посредством: официального сайта через «Обратную связь», информационных стендов ДОУ (холлы, группы); личного общения (личный прием руководителя, родительские собрания, консультации специалистов, беседы).

Обеспечена доступность локальных нормативных актов, иных нормативных документов и информации (официальный сайт, стенды, родительские уголки в группах). Все необходимые ЛНА в наличии и доступны для ознакомления, находятся в открытом доступе.

Доступность взаимодействия с родителями (законными представителями) воспитанников обеспечивается: по телефону, по электронной почте, через сайт ДООУ «Обратная связь», личный прием граждан, через платформу обратной связи (ПОС); социальные сети (групповые: Мах, VK), страницу в ВКонтакте (госпаблик).

Ведется Журнал обращений граждан. За 2025 год рассмотрено обращений граждан -3.

В 2025 году педагоги продолжали дистанционную работу с родителями через социальные сети (групповые: Мах, VK), страницу в ВКонтакте (госпаблик).

Педагоги в созданных группах в социальных сетях, размещали презентации, задания, творческие мастер – классы, консультации и рекомендации для родителей по выполнению заданий. Работа велась в соответствии с планом и тематическими неделями. Данная работа помогает родителям погрузиться в педагогический процесс, повторить с детьми пройденный материал на занятиях, а дети, которые по каким – либо причинам пропустили детский сад, пройти материал рабочей программы группы дома с родителями. Педагоги получали обратную связь от родителей в электронном виде: фотографии детских работ, сообщения, комментарии, отзывы.

Опрос педагогов и специалистов показал, что 75% родителей (законных представителей) обучающихся принимают участие в дистанционном обучении, этот показатель выше на 10% (2024 года). Из чего следует, что дистанционное обучение становится хорошим дополнением к очным консультациям и беседам. Родители отмечают, что большой плюс дистанционного обучения – это прозрачность процесса, когда они видят, что и как изучает ребёнок, а также многократного повторения материала в удобное время (записи видео, песен и заданий – доступ к материалам в любое время).

В 2025 году в ДООУ с участием родителей проведено: 27 мероприятия физкультурно-оздоровительной направленности, доля участия детей составила 235 % (458 чел.), родителей составила 19,5% (38чел). Более половины семей в активно участвуют в акциях и образовательных проектах. Проведено 12 акций, включая акции по ПДД.

Результаты совместной деятельности педагогов, детей и родителей представлены в приложении 2 «Результаты работы по созданию образовательной развивающей среды (по образовательным областям) за 2025 год».

▪ Обеспечена реализация совместных проектов и программ в рамках сетевого взаимодействия с социальными организациями района и города:

- организация и проведение социально-досуговых мероприятий, направленных на реализацию вариативной части образовательных программ по Петербурговедению «Первые шаги» - для детей старшего дошкольного возраста (СПб ГБУ Центральная районная детская библиотека Приморского района);

- взаимодействие по вопросам обеспечения преемственности образовательного процесса – проведение дней открытых дверей, консультирование родителей (ГБОУ СОШ №583 Приморского района);

- участие детей в мероприятиях (досуговых, обучающих и игровых) по профилактике ДДТТ и БДД; участие педагогов в семинарах, открытых занятиях (ГБОУ ДО «Молодежный творческий Форум Китеж плюс» Санкт-Петербурга);

- организация и проведение мероприятий различной направленности для педагогов, воспитанников, родителей; внутрикорпоративное обучение (ГБДОУ детские сады района: МО «Озеро Долгое-2» – 71, 24, 61, 69, 73, 67, ДО 246, ДО 635, 65, 79, 27, 50, 66, ДО 580 и др.);

- участие педагогов в мероприятиях различной направленности (Территориальная организация Приморского района Санкт-Петербурга профсоюза работников народного образования и науки РФ);
- проведение досуговых и спортивных мероприятий (МО МО «Юнтолово»);
- участие педагогов в семинарах, открытых занятиях, повышение квалификации (ИМЦ Приморского района Санкт-Петербурга; образовательные организации района).
- проведение социальных мероприятий, направленных на гигиеническое воспитание и формирование у воспитанников навыков здорового образа жизни (поликлиническое отделение для детей № 75 СПб ГБУЗ «Городская поликлиника №114»)

В 2025 году педагоги в рамках сетевого взаимодействия участвовали в районных конкурсах: конкурс чтецов «Золотая лира» (6 чел.); спортивные соревнования Дартс (4 чел.), Городки (2 чел.), Теннис (3 чел.), Волейбол (6 чел.); Турслет (6 чел.); конкурс хоровых коллективов «Битва хоров» (10 чел.); конкурс педагогических достижений «Грани таланта» (1 чел.); районная интеллектуальная игра «Что? Где? Когда?» (4 чел.).

▪ Содержание и организация работы сайта и официальных страниц ДОУ

Официальный сайт ДОУ <http://primdou72.ru> – разработан в соответствии с требованиями, установленными законодательством. Размещение сервера хостинга в России, сайт зарегистрирован в ЕСИР/ единой системе информационных ресурсов; структура основного раздела сайта «Сведения об образовательной организации» соответствует требованиям ст.29 Федерального закона от 29.12.2012 № 273-ФЗ, постановления Правительства от 20.10.2021 № 1802, приказа Рособнадзора от 04.08.2023 № 1493.

Порядок работы с Сайтом определен Положением об официальном сайте, инструкциями, приказами о назначении ответственных за создание, наполнение и актуализацию данных сайта.

Размещенная на официальном сайте информация и документы является общедоступной, полной и актуальной. По результатам анкетирования родителей и педагогов - большинство пользуется сайтом ДОУ не менее чем 1 раз в месяц.

Помимо официального сайта ДОУ ведет официальную страницу в социальной сети ВКонтакте (госпаблик). Работа госпаблика регламентируется Федеральным законом от 09.02.2009 № 8-ФЗ, постановлением Правительства от 31.12.2022 № 2560, рекомендациями Минцифры и локальными актами ДОУ. Для ведения официальной страницы в социальной сети ВКонтакте (госпаблик) назначен ответственный.

В госпаблике присутствует информация: наименование ДОУ; почтовый адрес, адрес электронной почты и номера телефонов справочных служб ДОУ; информация об официальном сайте ДОУ; информация о ДОУ и ее деятельности. Меню официальной страницы содержит ссылки: на электронную форму Платформы обратной связи (ПОС) для подачи пользователями сообщений и обращений, участия в голосованиях.

С 01.12.2025 в ДОУ для обмена информацией в электронной форме внедрена и используется многофункциональный сервис обмена информацией «Цифровая платформа МАХ». Созданы: официальный канал ДОУ в мессенджере МАХ; канал для работников ДОУ; для обсуждения организационных мероприятий, связанных с условиями обучения и воспитания детей созданы групповые каналы для организации взаимодействия с родителями (законными представителями). Назначен ответственный за сопровождение использования цифровой платформы МАХ. Проведена информационная работа среди педагогических работников, родителей (законных представителей) воспитанников по вопросам взаимодействия с помощью мессенджера МАХ, особенностях и правилах его использования.

3.8. Организация работы по изучению мнения участников образовательных отношений о деятельности ДОУ

Направления и вопросы самообследования	Характеристика и оценка результатов самообследования
▪ изучение мнения участников образовательных отношений:	Проводится анкетирование родителей (законных представителей) - по оценке удовлетворенности родителей работой ДОУ, оценке деятельности воспитателей и специалистов ДОУ; педагогов по образовательным потребностям педагогических кадров
▪ анализ запросов потребителей образовательных услуг, пожеланий родителей (законных представителей) воспитанников, других заинтересованных лиц:	Собираются и анализируются отзывы родителей о деятельности ДОУ и педагогов (дистанционно, книги отзывов и др.). Наиболее интересные мероприятия по результатам анкетирования: <ul style="list-style-type: none">▪ Выставка «Моя читающая семья», где представлены яркие иллюстрированные издания для детей и полезная литература для родителей, чтобы вместе знакомиться с увлекательными историями, интересными жизненными ситуациями, развивать любовь к чтению и укреплять семейные традиции.▪ Экскурсии в пожарно-спасательные части, где дети с большим удовольствием познакомились с профессией пожарного - одной из самой опасной, героической и уважаемой в мире. Дошкольникам необходимо знать о ней с детства через игры, экскурсии, общение с современными героями – это позволяет формировать у них уважение к героям и культуру безопасности.
▪ анализ используемых методов для сбора информации:	Наиболее распространенная форма сбора данных о мнении участников образовательных отношений: опрос (тематические, устный и письменный (анкеты); используются при необходимости и на начало, конец года; оценка эффективности работы педагогов. Результаты опросов учитываются при корректировке образовательных программ; составления годового плана; планирования и включения в ПФХД мероприятий по улучшению условий, обеспечивающих качество образовательной деятельности, а также при установлении мер материального стимулирования («Эффективный контракт», 2 раза в год), меры морального воздействия (поощрения/ замечания).

► **Результаты мониторинга** (анализ результатов анкетирования родителей (законных представителей) и педагогов за 2025 год) представлены в **Приложении 1**.

3.9. Результаты работы по созданию образовательной развивающей среды

В течение 2025 года продолжалась работа по созданию, дополнению и обновлению развивающей предметно-пространственной среды в соответствии с требованиями ФГОС ДО, с учетом Перечня средств обучения и воспитания, необходимых для реализации ОП ДО ДОУ, АОП ДО ДОУ, присмотра и ухода за детьми (приказ Минпросвещения от 25.12.2024 № 1057).

Развивающая предметно-пространственная среда (далее – РППС) обеспечивает реализацию ОП ДО ДОУ, АОП ДО ДОУ, в том числе учитывает особенности развития и специфические образовательные потребности детей с ОВЗ.

РППС учитывает образовательный потенциал всего пространства ДОУ (групповые, коридоры, холлы, территория и др.), особенности образовательной деятельности, социокультурные, экономические и другие условия, требования используемых вариативных образовательных программ, возможности и потребности участников образовательной

деятельности (детей и их семей, педагогов и других сотрудников ДОУ, участников сетевого взаимодействия и пр.). РППС для детей с ОВЗ учитывает необходимые для них условия.

► **Результаты работы по созданию образовательной развивающей среды (по образовательным областям) за 2025 год представлены в Приложении 2.**

IV. Оценка содержания и качества подготовки воспитанников

4.1. Содержание годового плана работы, календарно-тематического плана

Направления и вопросы самообследования	Характеристика и оценка результатов самообследования
<ul style="list-style-type: none"> ▪ годовой план ДОУ, его структура, характеристика; выполнение: 	<p>Годовой план работы на учебный год разрабатывается с учетом анализа деятельности ДОУ за прошедший учебный год, направлений программы развития ДОУ и изменений законодательства.</p> <p>В структуре годового плана выделены блоки: анализ образовательно-воспитательной работы за предыдущий год, её результаты; цели, задачи работы ДОУ и основное содержание работы (организация развивающего пространства; организация работы с кадрами; руководство инновационной деятельностью ДОУ; контроль и оценка деятельности; организация работа с родителями ДОУ и населением; административно-хозяйственная работа, организация воспитательной работы с воспитанниками/ календарный план воспитательной работы).</p> <p>Анализ работы ДОУ и выполнение годового плана за учебный год будет проведен в августе 2026 года.</p> <p>Рекомендовано изменить структуру годового плана работы: вынести анализ работы за прошедший год в отдельную аналитическую справку (приложение), так как информация о ранее проделанной работе перегружает план.</p>
<ul style="list-style-type: none"> ▪ анализ нагрузки, расписания ООД: 	<p>Максимально допустимый объем образовательной нагрузки соответствует санитарным правилам и нормам СанПиН 1.2.3685-21.</p> <p>Расписание образовательной деятельности, режимы дня составлены с учетом реализуемых образовательных программ, возрастными и индивидуальными особенностями детей. Соблюдается принцип рациональной организации образовательного процесса; преемственности обучения в возрастных группах (межгрупповые мероприятия, социальное партнерство со школой).</p>
<ul style="list-style-type: none"> ▪ содержание и полнота календарно-тематического планирования 	<p>В 2025 году начата работа по разработке формы, структуры и содержания календарно-тематического плана (для каждой возрастной группы), с учетом письма Минпросвещения России от 11.06.2025 № 03-1227 «О направлении разъяснений» (разъяснения положений приказа Министерства просвещения Российской Федерации от 06.11.2024 № 779 в части реализации образовательных программ дошкольного образования). На конец учебного года будет произведен анализ наиболее эффективной и оптимальной формы календарно-тематического плана для использования его в работе педагогами ДОУ.</p>

4.2. Результаты качества подготовки воспитанников

Мониторинг уровня развития детей проводится на основе результатов педагогической диагностики. Педагоги используют следующие формы диагностики: диагностические занятия (по каждому разделу программы); диагностические срезы; наблюдения, беседы с детьми, анализ продуктов детской деятельности.

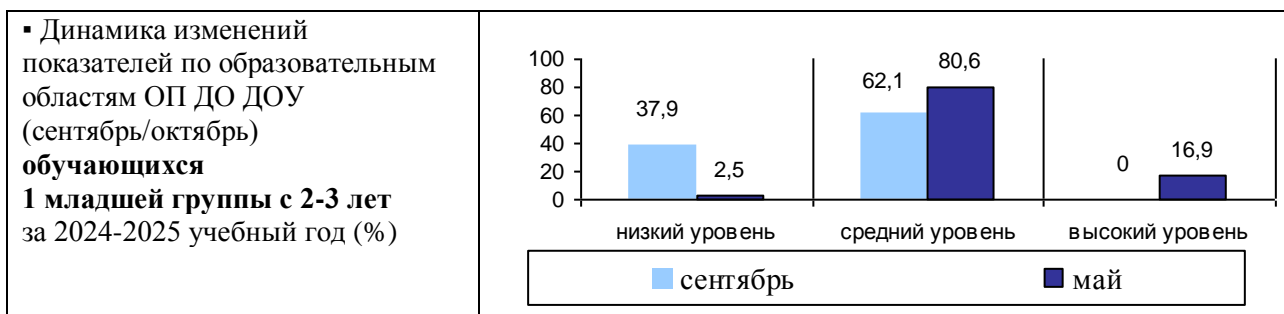
Педагогическая диагностика позволила оценить эффективность педагогической и методической работы в ДОУ, выявить сильные стороны и обозначить зоны роста.

Для проведения педагогической диагностики разработаны диагностические карты освоения ОП ДО ДОУ, АОП ДО ДОУ в каждой возрастной группе. Карты включают анализ уровня развития воспитанников в рамках целевых ориентиров дошкольного образования и качества освоения образовательных областей.

**СВОДНАЯ ТАБЛИЦА результатов качества освоения ОП ДО ДОУ
в 2024-2025 учебном году (в %) (динамика изменений с сентября по май)
ранний возраст (обучающиеся 2-3 года)**

Образовательная область	Сентябрь/ май	Итоговый показатель по образовательным областям		
		Н	С	В
Социально – коммуникативное развитие	С	36,8	63,2	0
	М	0	89,5	10,5
Познавательное развитие	С	36,9	63,1	0
	М	0	84,2	15,8
Речевое развитие	С	47,3	52,7	0
	М	12,5	71,7	15,8
Художественно – эстетическое развитие	С	26,3	73,7	0
	М	0	84,2	15,8
Физическое развитие	С	42,1	57,9	0
	М	0	73,6	26,4
Итоговый показатель	С	37,9	62,1	0
	М	2,5	80,6	16,9

ДИНАМИКА ИЗМЕНЕНИЙ ПОКАЗАТЕЛЕЙ по образовательным областям ОП ДО ДОУ



Вывод: ОП ДО ДОУ в полном объеме освоили 97,5% детей (средний и высокий уровни), у детей наиболее сформированы качества в области физического, познавательного, художественно – эстетического и речевого развития. Необходимо продолжать систематическую работу в области речевого развития.

Для эффективного речевого развития в группе раннего возраста (2–3 лет) важно сочетать специальные методики и разнообразные формы работы, учитывая, что речь детей этого возраста ситуативная, тесно связана с действиями и эмоциями:

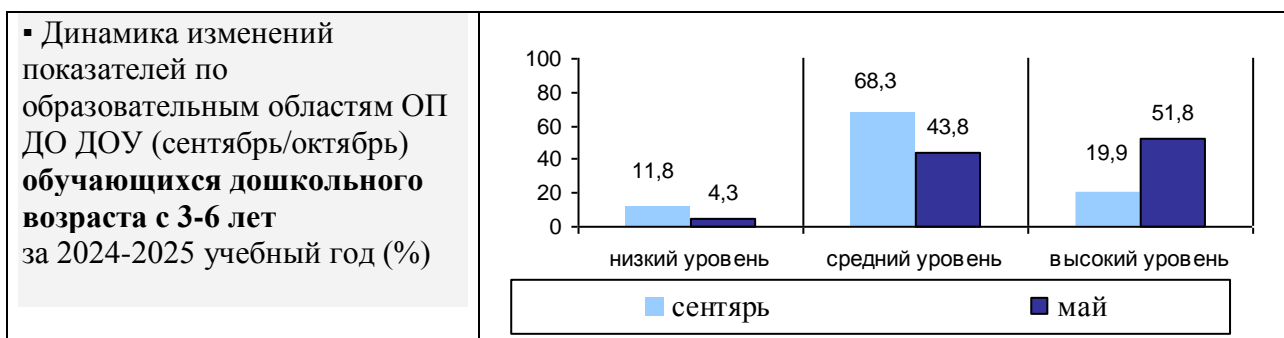
- речевые игры и упражнения в режимных моментах (умывание, одевание, приём пищи): потешки, прибаутки, диалоги («Что мы надеваем? Ножки? А это что?..»);
- совместное рассматривание картинок и игрушек: педагог называет объекты, действия, задаёт простые вопросы (Где кот? Что он делает?);
- пальчиковый театр и игры с мелкими предметами (вкладыши, шнуровки, прищепки) – сопровождаются речью;
- хороводные и подвижные игры с текстом («Зайка серый умывается», «Пузырь») – развивают подражание, ритм, слуховое внимание;
- кукольный театр (би-ба-бо, фланелеграф) - показываем короткие сказки («Курочка Ряба», «Репка»), вовлекая детей в договаривание звукоподражаний.

Таким образом, постоянное речевое сопровождение всех действий воспитателя (чётко, ласково, с паузами для ответа ребёнка); разнообразная предметно-развивающая среда: книжки-игрушки, музыкальные инструменты, крупный строитель, куклы и животные; ежедневное чтение потешек и коротких стихов (К. Чуковский, А. Барто) с повторяющимися звуко сочетаниями создадут эффективное развитие в области речевого развития.

**СВОДНАЯ ТАБЛИЦА результатов качества освоения ОП ДО ДОУ
в 2024-2025 учебном году (в %) (динамика изменений с сентября по май)
обучающиеся дошкольного возраста 3 – 6 лет**

Образовательная область	Сентябрь/ май	Итоговый показатель по образовательным областям		
		Н	С	В
Социально – коммуникативное развитие	С	12,8	71,5	15,7
	М	2,6	43,2	54,2
Познавательное развитие	С	18,4	81,6	0,0
	М	4,8	42,4	52,8
Речевое развитие	С	18,6	53,1	28,3
	М	8,7	41,2	50,1
Художественно – эстетическое развитие	С	4,6	63,4	32
	М	2,3	47,1	50,6
Физическое развитие	С	4,8	72,3	22,9
	М	3,4	45,2	51,4
Итоговый показатель	С	11,8	68,3	19,9
	М	4,3	43,8	51,8

ДИНАМИКА ИЗМЕНЕНИЙ ПОКАЗАТЕЛЕЙ по образовательным областям ОП ДО ДОУ



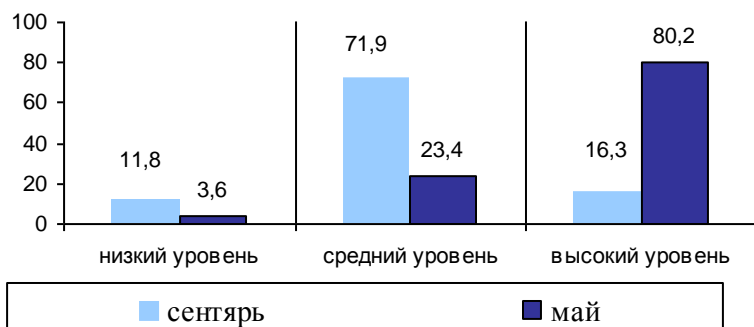
Исходя из показателей промежуточных результатов, наблюдается положительная динамика освоения детьми (3-7 лет) ОП ДО ДОУ по всем пяти образовательным областям. Педагогическая работа ведётся системно, комплексный подход даёт положительный результата. Создана благоприятная предметно-пространственная среда, эмоциональная атмосфера, что способствует гармоничному развитию детей. В результате совместной работы воспитателей и специалистов, достигнуты стабильно-положительные результаты.

**СВОДНАЯ ТАБЛИЦА результатов качества освоения ОП ДО ДОУ
в 2024-2025 учебном году (в %) (динамика изменений с сентября по май)
обучающиеся дошкольного возраста 6 – 7 лет**

Образовательная область	Сентябрь/ май	Итоговый показатель по образовательным областям		
		Н	С	В
Социально – коммуникативное развитие	С	0	76,4	23,6
	М	0	53,9	46,1
Познавательное развитие	С	2,4	87,8	9,8
	М	0	12,6	75,2
Речевое развитие	С	7,3	63,5	29,1
	М	3,2	14,5	82,3
Художественно – эстетическое развитие	С	0	75,2	24,8
	М	0	23,6	76,4
Физическое развитие	С	10,6	57,0	32,4
	М	2,3	12,6	85,1
Итоговый показатель	С	11,8	71,9	16,3
	М	3,6	23,4	80,2

ДИНАМИКА ИЗМЕНЕНИЙ ПОКАЗАТЕЛЕЙ по образовательным областям ОП ДО ДОУ

▪ Динамика изменений показателей по образовательным областям ОП ДО ДОУ (сентябрь/октябрь) обучающихся дошкольного возраста с 6-7 лет за 2024-2025 учебный год (%)



По итогам мониторинга в подготовительной группе общеразвивающей направленности наблюдается положительная динамика. Это связано с системным использованием здоровьесберегающих технологий, индивидуально-дифференцированным подходом, высокой насыщенной и вариативной предметно-пространственной средой, а также вовлеченностью родителей в образовательный процесс.

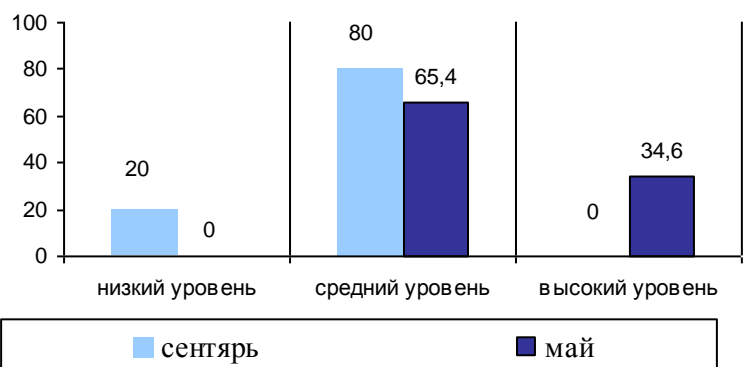
Показатели высокого и среднего уровня по всем пяти областям (социально-коммуникативного, познавательного, речевого, художественно-эстетического, физического) свидетельствует об эффективности образовательной работы и готовности детей к школьному обучению.

СВОДНАЯ ТАБЛИЦА результатов качества освоения АОП ДО ДОУ в 2024-2025 учебном году (в %) (динамика изменений с сентября по май) обучающихся дошкольного возраста 6 – 7 лет компенсирующей направленности (ТНР)

Образовательная область	Сентябрь/май	Итоговый показатель по образовательным областям		
		Н	С	В
Социально – коммуникативное развитие	С	0	100	0
	М	0	42	58
Познавательное развитие	С	0	100	0
	М	0	50	50
Речевое развитие	С	100	0	0
	М	0	92	8
Художественно – эстетическое развитие	С	0	100	0
	М	0	50	50
Физическое развитие	С	0	100	0
	М	0	93	7
Итоговый показатель	С	20	80	0
	М	0	65,4	34,6

ДИНАМИКА ИЗМЕНЕНИЙ ПОКАЗАТЕЛЕЙ по образовательным областям АОП ДО ДОУ

▪ Динамика изменений показателей по образовательным областям АОП ДО ДОУ (сентябрь/октябрь) обучающихся дошкольного возраста с 6-7 лет компенсирующей направленности (ТНР) за 2024-2025 учебный год (%)



За период обучения в подготовительной группе у всех воспитанников с ТНР отмечается стойкая положительная динамика по основным компонентам речевой системы и связанным с ними неречевым функциям.

Коррекционная работа позволила достичь значимых результатов, приближающих большинство детей к возрастной норме:

- фонетическая сторона речи и фонематическое восприятие улучшилось, сформированы навыки фонематического анализа и синтеза (выделение звука, определение позиции, подбор схем), положительная динамика слухоречевой памяти и дифференциации звуков;
- лексико-грамматический строй речи: активный и пассивный словарь расширен, обобщающие понятия, антонимы, синонимы, относительные прилагательные — освоены большинством детей;

стойкая динамика в словоизменении и словообразовании: снижение количества аграмматизмов в спонтанной речи; правильное употребление предложно-падежных конструкций, успешное выполнение заданий.

- связная речь: дети перешли от ситуативной и фразовой речи (с аграмматизмами) к развернутым высказываниям, составлению рассказов-описаний и пересказов, увеличилась длина фразы и её структурная сложность.

Так же улучшены речевое внимание, фонематический слух, артикуляционная моторика. Значительно возросла мотивация к речевой деятельности, самоконтроль и способность к переносу навыков в новую ситуацию.

Так же, благодаря, активному участию родителей (выполнение заданий логопеда, закрепление навыков).

Таким образом, систематическое и интенсивное взаимодействие специалистов и родителей в комплексной коррекции речевых нарушений и неречевых психических функций, позволило зафиксировать устойчивую положительную динамику и стабильность результатов.

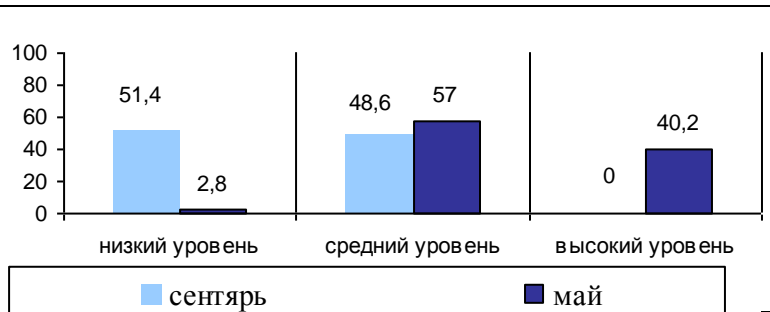
Дети готовы к обучению в общеобразовательной школе при условии логопедического сопровождения на начальном этапе.

**СВОДНАЯ ТАБЛИЦА результатов качества освоения АООП ДО ДОУ
в 2024-2025 учебном году (в %) (динамика изменений с сентября по май)
обучающиеся дошкольного возраста 6 – 7 лет компенсирующей направленности (ЗПР)**

Образовательная область	Сентябрь/ май	Итоговый показатель по образовательным областям		
		Н	С	В
Социально – коммуникативное развитие	С	29	71	0
	М	0	43	57
Познавательное развитие	С	71	29	0
	М	0	57	43
Речевое развитие	С	71	29	0
	М	14	71	15
Художественно – эстетическое развитие	С	43	57	0
	М	0	71	29
Физическое развитие	С	43	57	0
	М	0	43	57
Итоговый показатель	С	51,4	48,6	0
	М	2,8	57	40,2

ДИНАМИКА ИЗМЕНЕНИЙ ПОКАЗАТЕЛЕЙ по образовательным областям ОП ДО ДОУ

▪ Динамика изменений показателей по образовательным областям АООП ДО ДОУ (сентябрь/октябрь) обучающихся дошкольного возраста с 6-7 лет компенсирующей направленности (ЗПР) за 2024-2025 учебный год (%)



За период обучения в подготовительной группе (6–7 лет) у всех воспитанников с ЗПР отмечается устойчивая положительная динамика в развитии познавательной, эмоционально-волевой и регуляторной сфер. Несмотря на неравномерность созревания психических функций, коррекционно-педагогическая работа позволила значительно сократить разрыв между актуальным и потенциальным уровнем развития, приблизить большинство детей к возрастной норме по ряду показателей:

- выросла познавательная активность и познавательная инициатива;
- сформирована учебная мотивация, дети принимают инструкцию, удерживают цель, стремятся к результату.
- снижено количество отвлекаемости и импульсивных реакций;
- сформирована положительная динамика в решении вербально-логических задач: переход от конкретных житейских обобщений к элементарным понятийным (транспорт, посуда, мебель);
- сформированы приемы опосредованного запоминания (пиктограммы, группировка)
- значительно снижены проявления тревожности, аффективных реакций, дети освоили правила взаимодействия в игре и совместной деятельности: умеют договариваться, соблюдать очередность, принимать проигрыш.

Так же наблюдается положительная динамика саморегуляции: способность планировать простые действия и контролировать себя в ходе выполнения заданий.

В подготовительной группе для детей с ЗПР по итогам учебного года отмечается стойкая положительная динамика по всем линиям развития. Эмоционально-волевая регуляция и коммуникативные навыки приближены к возрастной норме. Коррекционная работа признана эффективной, дети готовы к школьному обучению с дифференцированным подходом.

► Результативность реализации образовательных программ (сентябрь/май)

▪ динамика изменений показателей за 3 года:

Возрастные группы	Уровень развития	2022-2023		2023-2024		2024-2025	
		с	м	с	м	с	м
ранний возраст (группы общеобразовательной направленности, 2-3 г.)	низкий	23,69	0	20	14,5	37,9	2,5
	средний	76,31	18,26	80	54,7	62,1	80,6
	высокий	0	81,74	0	30,8	0	16,9
дошкольный возраст (группы общеобразовательной направленности, 3-6 л.)	низкий	28,97	0,6	13,1	5,1	11,8	4,3
	средний	64,67	29,12	80,3	56,9	68,3	43,8
	высокий	6,38	70,82	6,6	38,0	19,9	51,8
дошкольный возраст (группы общеобразовательной направленности, 6-7 л.)	низкий	11,84	0	19,2	0	11,8	0
	средний	75,32	20,5	80,8	15,6	71,9	23,4
	высокий	12,84	79,5	0	84,4	16,3	76,6
дошкольный возраст (группы компенсирующей направленности ТНР, 6-7 л.)	низкий	-	-	-	-	20	0
	средний	-	-	-	-	80	65,4
	высокий	-	-	-	-	0	34,6
дошкольный возраст (группы компенсирующей направленности ЗПР, 6-7 л.)	низкий	-	-	-	-	51,4	2,8
	средний	-	-	-	-	48,6	57
	высокий	-	-	-	-	0	40,2

По итогам анализа качества освоения ОП ДО ДОУ и АОП ДО ДОУ можно сделать вывод, что образовательные программы осваиваются детьми в полном объеме. Содержание, уровень и качество подготовки выпускников соответствует требованиям целевых показателей ОП ДО ДОУ и АОП ДО ДОУ.

V. Оценка качества условий, обеспечивающих образовательную деятельность

5.1. Оценка качества кадрового обеспечения

Характеристика педагогического коллектива		Кол-во человек (на 31.12.2025)	%
▪ Всего педагогических работников (количество, человек):		31	85
▪ Профессиональный уровень педагогических работников:			
▪ образовательный уровень педагогических работников:	- высшее образование	22	71
	- среднее специальное образование	9	29
	- студенты ВУЗов, пед.колледжей		
▪ квалификационные категории:	- высшая	12	39
	- первая	11	35
▪ награждения:	- почетная грамота Министерства образования и науки РФ	3	9,7

Сравнительная таблица квалификации педагогов ГБДОУ детский сад №72 Приморского района Санкт-Петербурга



▪ стаж работы педагогической работы:	до 3 лет	3	10 %
	3-5 лет	1	3 %
	5-10 лет	6	19 %
	10-15 лет	8	26 %
	15-20 лет	8	26 %
	20 и более	5	16 %

▪ Повышение профессиональной компетенции педагогов:	кол-ко чел./%	
	за 2025 год	за 3 года
КПК – направление: педагогика, психология, ИКТ	29 /94%	29 /94%
КПК по программе «Оказание первой медицинской помощи» в соответствии с Порядком оказания первой помощи, утвержденным приказом Минздрава России от 03.05.2024 № 220н	15 /48%	31 /100%
Курсы по программам профессиональной переподготовки	2 /6%	6 /19%
Самообразование педагогов (обучение на конференциях, семинарах, вебинарах, форумах / представление педагогического опыта, докладов, педагогических проектов и др.)	21 /68%	
Применение информационных технологий и обеспечение широкого использования электронных образовательных ресурсов	6 /19%	19 /61%
Публикации учебно-методического характера, материалов с обобщением опыта работы в профессиональных изданиях, электронных СМИ	3 /10%	

▪ Возрастной состав педагогических работников:	25-29	2	6 %
	30-39	12	39 %
	40-49	9	29 %
	50-54	6	19 %
	старше 55 лет	2	6 %

▪ движение кадров за последние пять лет:	В соответствии с ТК РФ	
▪ Укомплектованность образовательного учреждения кадрами (на 31.12.2025):		
АУП	2	100%
Педагогические работники:	31	85 %
Специалисты (прочий персонал)	3	75 %
Служащие (помощники воспитателей)	10	75 %
МОП	4	100%

▪ наличие **вакансий** (указать должности):
на **31.12.2025**

- воспитатель – 5;
- помощник воспитателя – 3;
- специалист по кадрам – 1.

В 2025 году в ДОУ продолжалась работа по самообразованию и повышению профессиональной компетенции педагогов через различные формы методической работы: web-семинары, консультации в очном и дистанционном формате, онлайн вебинары, практикумы, открытые просмотры организованной образовательной деятельности.

В течение года проводились взаимные посещения педагогами занятий, досугов, праздников, общение в режиме онлайн. Ежемесячно педагоги ГБДОУ (Тарасова Н.А., Котцова О.В., Аверьянова С.А., – воспитатели групп компенсирующей направленности; Иванова О.Ю.- воспитатель группы раннего возраста; Сальникова Е.В., Шангина Н.Д.- воспитатели групп общеразвивающей направленности – воспитатели; Кулагина Е.А. – музыкальный руководитель; Булак Е.Л. – педагог-психолог) делились своим опытом и методическими разработками с коллегами на очных мастер-классах. Такая практика выступлений приводит к профессиональному росту, повышению уверенности, предотвращает профессиональное выгорание – обмен идеями. Так же формирует единую методическую среду, способствует преемственности между возрастными группами. Мастер-классы – продуктивный метод, который приносит положительные результаты в опыт работы для каждого участника и способствует качественному дошкольному образованию в учреждении.

В ноябре, на площадке ГБДОУ детский сад № 72 состоялся районный семинар «Практическое применение актуальных приёмов в коррекционной работе специалистов ГБДОУ» для учителей-логопедов и учителей-дефектологов Приморского района. Мероприятие было организовано с целью повышения профессионального мастерства и обмена опытом специалистов. В программе семинара педагоги (Мсхиладзе С.Г. – старший воспитатель, Колдашова О.Н., Белковская М.Г. и Иванова Т.А.- учителя-логопеды, Антипина А.И. – учитель-дефектолог, Котцова О.В. – воспитатель группы компенсирующей направленности, Булак Е.Л. – педагог-психолог) представляли современные дидактические материалы, игровые приемы, проводили мастер-классы по применению инновационных технологий. Участники семинара получили не только теоретические знания, но и готовые практические инструменты для ежедневной работы, способствующие повышению эффективности коррекционно-развивающих занятий с детьми.

В течении 2025 года 4 педагога успешно прошли педагогическую аттестацию на первую (Спиридонова Е.С.) и высшую (Толстенко А.В., Колдашова О.Н., Шангина Н.Д.) квалификационные категории. В рамках аттестационных процедур для оценки качества проведения открытых занятий с детьми привлекался городской эксперт. Так же на занятиях присутствовали коллеги с других дошкольных образовательных учреждений Приморского района Санкт-Петербурга. Аттестуемые педагоги показали высокий профессиональный уровень. Занятия были построены методически грамотно, с учетом возрастных особенностей детей. Педагоги умело организовали деятельность воспитанников, применяли современные приёмы и индивидуальный подход. Занятия получили высокую положительную оценку.

▪ В 2025 году педагоги ДОУ представляли свой опыт:

ФИО педагога	Семинары (выступление)
Антипина А.И., учитель-дефектолог	Районный семинар практикум «Практическое применение актуальных приемов в коррекционной работе специалистов ГБДОУ». Тема «Интеграция мультимедийных средств и информационных технологий в коррекционную работу учителя – дефектолога с детьми с ОВЗ»
Белковская М.Г., учитель-логопед	Районный семинар практикум «Практическое применение актуальных приемов в коррекционной работе специалистов ГБДОУ».Тема «Применение принципов и приемов ТРИЗ в коррекционной работе учителя-логопеда со старшими дошкольниками», (ГБДОУ 72)
Булак Е.Л., педагог-психолог	1.РМО педагогов психологов дошкольных образовательных учреждений. Тема: «Агрессивное поведение у детей дошкольного возраста, его формы, причины и

	способы коррекции» 2.Семинар - практикум «Организация психолого – педагогического сопровождения ребенка в ДОУ». Тема: «Роль правил в коррекции агрессивного поведения дошкольников» (ГБУ ДО ЦППМСП) 3.Районный семинар – практикум «Практическое применение актуальных приемов в коррекционной работе специалистов ГБДОУ».Тема: «Ниткотерапия, как метод коррекции в работе с детьми дошкольного возраста» (ГБДОУ 72)
Иванова Т.А., учитель-логопед	Районный семинар практикум «Практическое применение актуальных приемов в коррекционной работе специалистов ГБДОУ». Тема: «Проект «Моя Азбука», (ГБДОУ 72)
Колдашова О.Н., учитель-логопед	Районный семинар практикум «Практическое применение актуальных приемов в коррекционной работе специалистов ГБДОУ», Тема: «Актуальные вопросы и их практическое решение в коррекции сонора Р», (ГБДОУ 72)
Котцова О.В., воспитатель	Районный семинар – практикум «Практическое применение актуальных приемов в коррекционной работе специалистов ГБДОУ». Тема: «Квест-игра как современная форма работы с детьми с ОВЗ» (ГБДОУ 72)
Кулагина Е.А., музыкальный руководитель	Районный семинар «Развитие эмпатии и эмоционального интеллекта у дошкольников в музыкально-театральной деятельности». Тема: Развитие эмпатии в музыкальной деятельности через игры-драматизации (ГБДОУ 29)
Мсхиладзе С.Г., старший воспитатель	Районный семинар – практикум «Практическое применение актуальных приемов в коррекционной работе специалистов ГБДОУ». Тема: «Практическое применения актуальных приемов в коррекционной работе специалистов ГБДОУ детского сада №72», (ГБДОУ 72)
Соловьева А.И., учитель-логопед	Районный семинар – практикум «Практическое применение актуальных приемов в коррекционной работе специалистов ГБДОУ». Тема: «Логопедический массаж в коррекционной работе учителя-логопеда» (ГБДОУ 72)
Спиридонова Е.С., воспитатель	Всероссийская Конференция; Тема: «Приобретение опыта социального взаимодействия приемами сказкотерапии»
Толстенко А.В., воспитатель	1. Всероссийская научно-практическая конференция «Инструменты обеспечения высокого уровня качества дошкольного образования в контексте требований ФГОС ДО». Тема: «Основные компоненты образовательного процесса в детском саду: требования к их сочетаемости и взаимосвязи» 2. Городской практико – ориентированный семинар «Современные подходы к организации воспитательной работы в дошкольном учреждении». Тема: «Умная книга, как средство формирования базовых национальных ценностей, в том числе чувства патриотизма, уважения к человеку труда, у детей старшего дошкольного возраста»

▪ Публикации учебно-методического характера, материалов с обобщением опыта работы педагогических работников ДОУ в 2025 году в периодических изданиях, в электронных СМИ:

Булак Е.Л., педагог-психолог	Ns-portal. Статья «Личностные характеристики девочек и мальчиков в старшем и младшем дошкольном возрасте»; Статья «Роль конфликта в жизни человека»
Спиридонова Е.С., воспитатель	Издание «Солнечный свет». Статья «Организация проектной деятельности в ХЭР дошкольников: от замысла к реализации»/ МААМ, «Сказка в жизни детей»
Толстенко А.В., воспитатель	Журнал «Инновационные ресурсы образования», «Конспект ОД в подготовительной группе «Наши умные помощники – органы чувств»

▪ **Работа с молодыми специалистами:** в 2025 году продолжалась работа по наставничеству. Опытным учителем-логопедом реализуется персонализированная программа наставничества (молодой специалист). Анализ промежуточных результатов реализации программы позволяет позитивно оценить её результативность: молодой педагог успешно участвовал в районном семинаре «Практическое применение актуальных приёмов в коррекционной работе специалистов ГБДОУ» с темой выступления «Логопедический массаж в коррекционной работе учителя-логопеда»; систематически обновляет и дополняет материал по связной речи, материалы для автоматизации звуков; педагог разработала

логопедическую игру «Логопоезд» для формирования грамматического строя речи, развития фонематического анализа и развития связной речи у детей; активно взаимодействует со специалистами ДООУ, участвует в реализации совместных проектов с воспитателями; готовится к аттестации на первую квалификационную категорию.

В целях исполнения новых требований статьи 351.8 Трудового кодекса Российской Федерации с наставником заключено дополнительное соглашение к трудовому договору, с указанием содержания, сроков и формы выполнения работы по наставничеству, а также размеры и условия осуществления выплат за наставничество в соответствии с положением о материальном стимулировании работников ДООУ.

В 2025 году педагоги активно повышали свой профессиональный уровень в том числе посредством самообразования (обучение на конференциях, семинарах, вебинарах, форумах / представление личного педагогического опыта, докладов, педагогических проектов и др.), участия в конкурсном движении разного уровня и тематической направленности.

Сравнительный анализ достижений педагогов:

- **Участие (обучение) педагогов** на конференциях, семинарах, вебинарах, форумах (количество мероприятий / количество педагогов):

Год	Иные (городские, всероссийские)	Районные	Итого:
2022	/ 9	/ 2	/ 11 (55%)
2023	41 / 16	13 / 13	54 / 18 (90%)
2024	42 / 21	19 / 11	61 / 21 (72%)
2025	19 / 19	16 / 24	35 / 21 (68%)

- **Участие педагогов в конкурсном движении**

(количество мероприятий / результативность (призовые места) / количество участников):

Год	Районные	Социальное взаимодействие	Иные (интернет-конкурсы)	Итого:
2022	4 / 4	4 / 2	2	10 / 6 (60%)
2023	9 / 3 (34 участник)	5 / 2 (38 участник)	13 / 11 (37 участник)	27 / 16 (59%)
2024	5 / 2 (22 участник)	12 / 2 (55 участник)	7 / 4 (15 участник)	24 / 8 (23%)
2025	7 / 3 (17 участник)	15 / 6 (35 участник)	9 (12 участник)	31 / 64

► Информация о персональном составе педагогических работников представлена на сайте ОУ: <http://primdou72.ru> в разделе **«Руководство. Педагогический (научно-педагогический) состав»**.

5.2. Оценка учебно-методического и библиотечно-информационного обеспечения

Учебно-методическое обеспечение образовательного процесса ДООУ отвечает требованиям комплектности обеспечения образовательного процесса с учетом достижения целей и планируемых результатов освоения реализуемых ОП ДО ДООУ, АОП ДО ДООУ.

Библиотечный фонд располагается в методическом кабинете, кабинетах специалистов, возрастных группах и представлен методической литературой по всем образовательным областям реализуемых образовательных программ, детской художественной литературой, периодическими изданиями, а также информационными ресурсами на различных электронных носителях.

В каждой возрастной группе имеется банк необходимых учебно-методических пособий, рекомендованных для планирования воспитательно-образовательной работы в соответствии с обязательной частью ОП ДО ДООУ, АОП ДО ДООУ.

Оборудование и оснащение методического кабинета достаточно для реализации образовательных программ. В методическом кабинете созданы условия для возможности организации совместной деятельности педагогов.

► **Сведения о структуре и наличии технических средств обучения и использования интерактивных технологий в образовательном процессе:**

▪ Имеется выход в Интернет (5), электронная почта, официальный сайт в сети «Интернет».

▪ Рабочие места АУП оснащены ПК и оргтехникой; музыкальный зал оборудован мультимедийным проектором, интерактивной доской, моторизованным экраном, компьютером; акустической системой с модульной микрофонной системой и микшерным пультом, а также стационарной индукционной системой «ИЦР-100»; физкультурный зал оборудован мультимедийным проектором и моторизованным экраном; в методическом кабинете и кабинетах специалистов оборудованы рабочие места для педагогических работников. Для организации образовательного процесса и методической работы специалисты и воспитатели имеют возможность использовать интерактивные панели, световые песочные панели - для работы со сказками, многофункциональный методический комплекс в виде автобуса - для изучения ПДД; специалисты групп компенсирующей направленности имеют возможность использовать интерактивные дисплеи со встроенным ПО для коррекционной работы с детьми с ОВЗ.

▪ **Информационно-телекоммуникационная инфраструктура ДООУ включает:**

▪ официальный сайт в сети «Интернет»: <http://primdou72.ru>; www.bus.gov.ru;

▪ официальная страница в социальной сети ВКонтакте (госпаблик) <https://vk.com/public205418829>.

▪ официальный канал обмена информацией «Цифровая платформа МАХ» (мессенджер МАХ): https://max.ru/id7814046416_gos.

▪ платформа обратной связи (ПОС) в федеральной государственной информационной системы «Единый портал государственных и муниципальных услуг (функций)» (для работы с обращениями и сообщениями граждан)

► Информация о наличии технических средств обучения представлена в Приложении 3.

5.3. Состояние и оценка материально-технической базы

ДООУ целенаправленно проводит мероприятия, направленные:

- на обновление инфраструктуры, соответствующей современным условиям оснащения дошкольных образовательных организаций;

- создание образовательного пространства, которое будет гарантировать охрану и укрепление физического и психологического здоровья, эмоциональное благополучие воспитанников.

► **Сведения о наличии, состоянии, назначении помещений для организации образовательной деятельности, их площадь**

Здание ДООУ построено по типовому проекту; проектная мощность - 220 чел.

Общая площадь здания: 2 710,3 кв. м, из них площадь помещений, используемых для учебно-воспитательных целей – 1 777,6 кв.м., из них: групповые ячейки (раздевальная, групповая, спальня, буфетная, туалетная): для детей дошкольного возраста (от 3-7 лет) – 1476,0 м², для детей раннего возраста (от 2 - 3 лет) – 124,0 м²; физкультурный зал - 90,4 м², музыкальный зал - 90,1 м², кабинеты специалистов (учитель-логопед, учитель-дефектолог, педагог-психолог) - 128 м²,

На период проведения самообследования в ДООУ оборудованы: групповые помещения - 12; кабинеты специалистов (учитель-логопед, учитель-дефектолог, педагог-психолог) - 7; музыкальный зал - 1; физкультурный зал - 1; кабинет заведующего - 1; кабинет заместителя заведующего по АХР – 1; методический кабинет - 1; пищеблок - 1; прачечная - 1; медицинский кабинет - 1.

Дополнительно для проведения образовательного процесса в ДООУ используется пространство спальных помещений, в которых имеются зоны для подгрупповых занятий по ПДД, оздоровлению; холлы в здании ДООУ с выделенными зонами «творческая мастерская в русской избе», «родной город».

Площадь помещений для организации образовательной деятельности соответствует лицензионному нормативу по площади на одного обучающегося (соответствует п.3.1 СП 2.4.3648-20; нормативам площадей помещений таблицы 6.1 СанПиН 1.2.3685-21).

► **Характеристика и оценка состояния территории**

ДОУ имеет территорию площадью - 11030,0 м². Территория ограждена металлическим забором по всему периметру. Конструкция и параметры ограждения территории: высота - 2,2 м., общая протяженность - 426 м. Состояние ограждения удовлетворительное. Освещение – по периметру здания, в соответствии с нормами.

На каждую возрастную группу имеется отдельная прогулочная площадка. Площадки оборудованы малыми архитектурными формами, навесами, верандами, уличным игровым оборудованием. В 2025 году дополнительно закуплены и установлены 5 теневых навесов.

В текущем году силами ДОУ проводились работы по озеленению территории ДОУ и прогулочных площадок, оформлению клумб, цветников и т.п., косметический ремонт игрового оборудования.

Контейнерная площадка для мусора и пищевых отходов – находится за территорией ДОУ. Вывоз мусора производится по договору с обслуживающей организацией договору с АО «Невский экологический оператор».

► **Сведения об основных позитивных и негативных характеристиках в материально-техническом оснащении образовательного процесса**

Работа по техническому оснащению и развитию инфраструктуры ДОУ, оформлению помещений и уличных площадок - проводится в пределах ПФХД на выполнение государственного задания, а также собственных доходов от оказания платных образовательных услуг, субсидии на иные цели.

Состояние помещений и территории ДОУ соответствует действующим санитарным требованиям к устройству, содержанию и организации режима работы в дошкольных организациях, правилам пожарной безопасности, требованиям охраны труда.

Характеристика необходимых ресурсов (работ) и основные задачи дальнейшего развития материально-технической базы:

Территория: требуется асфальтирование и отмостка вокруг здания, установка поребриков; ремонт крылец; создание развивающих зон (комплекс «Автогородок»); обновление (замена) игрового и спортивного уличного оборудования (зона с гимнастическим оборудованием и спортивными снарядами).

Здание: требуется герметизация межпанельных швов; ремонт входных групп.

Помещения: ремонтные работы: косметический ремонт группы раннего возраста; образовательное пространство: обустройство холлов (патриотическое воспитание); создание гибкой образовательной среды (трансформируемые перегородки, мобильное оборудование, мотивационные элементы и др.); размещение центров активности, функциональных зон в групповых, кабинетах, совершенствование РППС; оборудование и размещение визуальной навигации.

Информационно-телекоммуникационная инфраструктура: установка высоко скоростного интернета; оснащение кабинетов точками доступа к Интернет, оборудованными проводной связью.

Комплексная безопасность, АТЗ: установка системы видеонаблюдения (СВН) внутри здания; планируется переоборудование АПС, СОУЭ, СКУД.

► **Характеристика и оснащение помещений, используемых для образовательного процесса – Приложение 3.**

► Информация о финансово-хозяйственной деятельности ДОУ предоставлена на сайте: <http://primdou72.ru>, в разделе «Сведения об образовательной организации» → «**Финансово-хозяйственная деятельность**» <https://primdou72.ru/svedeniya-ob-obrazovatelnoj-organizatsii/finansovo-khozyajstvennaya-deyatelnost#2023>

5.4. Состояние и оценка комплексной безопасности, АТЗ и охраны труда

▪ Комплексная безопасность, АТЗ

Обеспечение безопасности ДОО обеспечивается в соответствии с требованиями, установленными постановлением Правительства Российской Федерации от 02.08.2019 № 1006 (паспорт безопасности от 2023 г.; технический паспорт КСОБ № 2686 от 2024). Мероприятия планов по ПБ, ЧС, ГО по антитеррористической защите ДОО выполняются в полном объеме. Имеется система видеонаблюдения, внешние видеокамеры установлены с учетом просмотра всех входов в здание. Установлен СКУД. Имеется физическая охрана ДОО, стационарные и переносные тревожные радиокнопки (для экстренного вызова соответствующих служб). Заключены договоры на охрану и ЦАСПИ.

▪ Обеспечение доступности

Паспорт доступности объекта для инвалидов и маломобильных групп населения №2/2894 разработан с внесением рекомендаций и требований законодательства, утвержден 15.04.2022, Паспорт сформирован на основании Анкеты от 15.08.2022. Информация размещена на Карте доступности субъекта Российской Федерации: siti4you.spb.ru. Разработан План мероприятий по созданию доступной среды для инвалидов и других МГН на 2022-2027 годы (утвержден приказом от 16.08.2022 №48п.1-ОД) в рамках которого закуплены и установлены: тактильная вывеска с шрифтом Брайля, тактильная мнемосхема движения, кнопка вызова с шрифтом Брайля, наклейки контрастный круг «Осторожно»; приобретена и установлена индукционная петля и звукоусиливающая аппаратура в музыкальном зале; обновлена контрастная маркировка проступей крайних ступеней в виде противоскользящих полос. Согласно Плана мероприятий на 2022-2027 годы планируется обеспечение дополнительных критериев доступности в рамках «разумного приспособления».

Локальные нормативные акты, регламентирующие обеспечение доступности объекта и услуг - в наличии, размещены на сайте ДОО (<https://primdou72.ru/svedeniya-ob-obrazovatelnoj-organizatsii/dostupnaya-sreda#a>).

▪ Мероприятия по улучшению условий труда и быта работников ДОО

Оценка специальных условий труда (далее - СОУТ) и оценка профессиональных рисков проведена на всех рабочих местах в соответствии с установленными требованиями. Для вновь созданных с 01.09.2025 (учитель-логопед, специалист по кадрам) проведение СОУТ запланировано на начало 2026. Данные отчетов по СОУТ размещены на официальном сайте ДОО, декларация соответствия условий труда о соответствии их государственным нормативным требованиям охраны труда представлена ГИТ в установленные сроки.

Разработаны Порядок обеспечения работников средствами индивидуальной защиты и смывающими средствами, утверждены Нормы бесплатной выдачи работникам средств индивидуальной защиты по профессиям (должностям) и в зависимости от идентифицированных опасностей; Нормы бесплатной выдачи работникам дерматологических средств индивидуальной защиты и смывающих средств (в зависимости от характера производственных загрязнений и видов работ). Работники обеспечены необходимой спецодеждой, средствами индивидуальной защиты. В связи с проведением СОУТ и оценки профессиональных рисков работники проинформированы об условиях и охране труда на их рабочих местах, с работниками заключены дополнительные соглашения об условиях и охране труда на рабочем месте.

В 2025 году прошли обучение по программе «Безопасные методы и приемы выполнения работ при воздействии вредных и (или) опасных производственных факторов, источников опасности, идентифицированных в рамках специальной оценки условий труда и оценки профессиональных рисков» 13 работников (28%); по программе «Основы оказания первой помощи» 26 работников (57%), из них педагогических – 15(48%).

Разработаны ЛНА, регламентирующие обеспечение охраны труда и создание здоровых и безопасных условий труда в ДОО. Проводится производственный контроль, включая лабораторные исследования (свет, вода и др.); обновлены инструкции по охране труда, организована работа по ознакомлению с нормативными актами по вопросам охраны

труда, обучению работников безопасным методам работы и соблюдению правил безопасности на рабочем месте. Осуществляется контроль с целью соблюдения работниками правил техники безопасности. Проводятся испытания спортивного оборудования, технического осмотра здания и помещений ОУ с составлением соответствующих актов и т.д.; ежегодно заключаются договора на прохождение работниками периодических медицинских обследований, проведение обучения и проверки знаний по ОТ и др.

Травм работников за текущий период в ДООУ - нет.

Правила и нормы охраны труда, техники безопасности и противопожарной защиты соблюдаются в соответствии с установленными требованиями. Обучение, инструктаж по ОТ, ПБ проводится своевременно, практические занятия по эвакуации с персоналом и обучающимися - в соответствии с планом.

VI. Оценка функционирования внутренней системы оценки качества образования

В ДООУ утверждено положение о внутренней системе оценки качества образования. Мониторинг качества образовательной деятельности ДООУ предусматривает четыре группы направлений оценки: результаты качества подготовки воспитанников, в том числе обеспечение условий для охраны и укрепления их здоровья, характеристика кадрового обеспечения, организация обучения и инфраструктура.

В 2025 отмечена позитивная динамика к снижению уровня заболеваемости и повышению посещаемости.

Отмечается также положительная динамика по освоению ОП ДО ДООУ и АОП ДО ДООУ: преобладание детей с вышесредним и средним уровнями развития, отмечается стабильность освоения детьми ОП ДО ДООУ. Выпускники ДООУ имеют уровень готовности к школе выше среднего 100% детей групп общеразвивающей направленности; 100% детей групп компенсирующей направленности (ТНР); 97,2 % групп компенсирующей направленности (ЗПР). В течение года воспитанники ДООУ успешно участвовали в конкурсах и мероприятиях различного уровня и тематической направленности.

В ДООУ обеспечена реализация прав детей на получение доступного бесплатного качественного дошкольного образования в соответствии с требованиями ФГОС ДО, ФОП ДО, ФАОП ДО на основе принципов развивающего обучения с учётом возрастных возможностей воспитанников и особенностями их развития.

По результатам анкетирования 132 родителей (законных представителей), получены следующие результаты:

- **98 %** - считают, что в ДООУ работают вежливые и отзывчивые сотрудники;
- **96 %** - удовлетворены компетентностью работников учреждения,
- **78 %** - полностью удовлетворены качеством предоставляемых образовательных услуг;
- **87 %** - удовлетворены материально-техническим обеспечением ДООУ;
- **92%** - порекомендуют ДООУ своим родственникам и знакомым.

Динамика удовлетворенности родителей (законных представителей) качеством образовательных услуг (по результатам анкетирования):

Показатель	2023	2024	2025
Удовлетворенность качеством образовательных услуг	89	93	78

► Приложения к Отчету о самообследовании:

- Приложение 1. Результаты мониторинга (анализ результатов анкетирования родителей (законных представителей) и педагогов за 2025 год)
- Приложение 2. Результаты работы по созданию образовательной развивающей среды (по образовательным областям) за 2025 г.
- Приложение 3. Характеристика и оснащение помещений, используемых для образовательного процесса.

II. Результаты анализа показателей деятельности (по состоянию на 31.12.2025)

№ п/п	Показатели	Единица измерения	Показатель по ОУ
1.	Образовательная деятельность		
1.1	Общая численность воспитанников, осваивающих образовательную программу дошкольного образования, в том числе:	человек	195
1.1.1.	В режиме полного дня (8-12 часов)	человек	195
1.1.2.	В режиме кратковременного пребывания (3-5 часов)	человек	0
1.1.3.	В семейной дошкольной группе	человек	0
1.1.4.	В форме семейного образования с психолого-педагогическим сопровождением на базе дошкольной образовательной организации	человек	0
1.2.	Общая численность воспитанников в возрасте до 3 лет	человек	22
1.3.	Общая численность воспитанников в возрасте от 3 до 8 лет	человек	173
1.4.	Численность/удельный вес численности воспитанников в общей численности воспитанников, получающих услуги присмотра и ухода:	человек/%	195 /100%
1.4.1.	В режиме полного дня (8-12 часов)	человек/%	195 /100%
1.4.2.	В режиме продленного дня (12-14 часов)	человек/%	0
1.4.3.	В режиме круглосуточного пребывания	человек/%	0
1.5.	Численность/удельный вес численности воспитанников с ограниченными возможностями здоровья в общей численности воспитанников, получающих услуги:	человек/%	64 /33%
1.5.1.	По коррекции недостатков в физическом и (или) психическом развитии	человек/%	64 /33%
1.5.2.	По освоению образовательной программы дошкольного образования	человек/%	64 /33%
1.5.3.	По присмотру и уходу	человек/%	64 /33%
1.6.	Средний показатель пропущенных дней при посещении дошкольной образовательной организации по болезни на одного воспитанника	день	10,5
1.7.	Общая численность педагогических работников, в том числе:	человек	31
1.7.1.	Численность/удельный вес численности педагогических работников, имеющих высшее образование	человек/%	22 /71%
1.7.2.	Численность/удельный вес численности педагогических работников, имеющих высшее образование педагогической направленности (профиля)	человек/%	16 /52%
1.7.3.	Численность/удельный вес численности педагогических работников, имеющих среднее профессиональное образование	человек/%	9 /29%
1.7.4.	Численность/удельный вес численности педагогических работников, имеющих среднее профессиональное образование педагогической направленности (профиля)	человек/%	8 /26%
1.8.	Численность/удельный вес численности педагогических работников, которым по результатам аттестации присвоена квалификационная категория, в общей численности педагогических работников, в том числе:	человек/%	23 /74%
1.8.1.	Высшая	человек/%	12 /39%
1.8.2.	Первая	человек/%	11 /35%

1.9.	Численность/удельный вес численности педагогических работников в общей численности педагогических работников, педагогический стаж работы которых составляет:	человек/%	3 /9%
1.9.1.	До 5 лет	человек/%	1 /3%
1.9.2.	Свыше 30 лет	человек/%	2 /6%
1.10.	Численность/удельный вес численности педагогических работников в общей численности педагогических работников в возрасте до 30 лет	человек/%	2 /6%
1.11.	Численность/удельный вес численности педагогических работников в общей численности педагогических работников в возрасте от 55 лет	человек/%	2 /6%
1.12.	Численность/удельный вес численности педагогических и административно-хозяйственных работников, прошедших за последние 5 лет повышение квалификации/профессиональную переподготовку по профилю педагогической деятельности или иной осуществляемой в образовательной организации деятельности, в общей численности педагогических и административно-хозяйственных работников	человек/%	33 /100%
1.13.	Численность/удельный вес численности педагогических и административно-хозяйственных работников, прошедших повышение квалификации по применению в образовательном процессе федеральных государственных образовательных стандартов в общей численности педагогических и административно-хозяйственных работников	человек/%	32 /97%
1.14.	Соотношение «педагогический работник/воспитанник» в дошкольной образовательной организации	человек/человек	31 /195/ 6,3
1.15.	Наличие в образовательной организации следующих педагогических работников:		
1.15.1.	Музыкального руководителя	да/нет	да
1.15.2.	Инструктора по физической культуре	да/нет	да
1.15.3.	Учителя-логопеда	да/нет	да
1.15.4.	Логопеда	да/нет	нет
1.15.5.	Учителя- дефектолога	да/нет	да
1.15.6.	Педагога-психолога	да/нет	да
2.	Инфраструктура		
2.1.	Общая площадь помещений, в которых осуществляется образовательная деятельность, в расчете на одного воспитанника	кв.м.	1778 /195/ 9,1
2.2.	Площадь помещений для организации дополнительных видов деятельности воспитанников	кв.м.	252,7
2.3.	Наличие физкультурного зала	да/нет	да, 90,4
2.4.	Наличие музыкального зала	да/нет	да, 90,1
2.5.	Наличие прогулочных площадок, обеспечивающих физическую активность и разнообразную игровую деятельность воспитанников на прогулке	да/нет	да, 12 шт.

III. Заключение

Результаты самообследования за 2025 год свидетельствуют о положительном уровне функционирования образовательного учреждения, включая:

- исполнение требований законодательства в области дошкольного образования;
- стабильные результаты по созданию условий, обеспечивающих качество образовательной деятельности: последовательное развитие кадрового обеспечения, укрепление материально-технической базы, учебно-методического обеспечения; популяризируется предметно-развивающая среда, установлен положительный микроклимат и доброжелательные отношения между участниками образовательных отношений. Педагоги ОУ используют современные образовательные технологии и методики.

На период самообследования в ДОУ работают 31 педагог, из них замещают вакантные педагогические должности по внутреннему совместительству - 3. В 2025 году прошли аттестацию 4 человека - на первую (1 педагог) и высшую (3 педагога) квалификационную категорию.

Оценивая кадровое обеспечение ДОУ, являющееся одним из условий, которое определяет качество подготовки воспитанников, необходимо отметить следующее:

- образовательная деятельность в ДОУ обеспечена квалифицированным профессиональным педагогическим составом на 85% (с учетом открытия групп компенсирующей направленности и обеспечением их на 100% специалистами соответствующего профиля: учителя-логопеды, учителя-дефектологи, педагог-психолог);
- в ДОУ создана устойчивая целевая кадровая система, в которой осуществляется подготовка новых кадров из числа собственных работников, в том числе: 2 чел. (6%) прошли профессиональную переподготовку; доля педагогов, прошедших профессиональную переподготовку в области дополнительного образования (из общего числа педагогов) – 1 чел. (3%).
- кадровый потенциал ДОУ динамично развивается на основе целенаправленной работы по повышению квалификации педагогов, так в 2025 году 29 чел. (94%) прошли КПК; 15 чел. (48%) прошли плановое обучение навыкам оказания первой помощи (в соответствии с Порядком оказания первой помощи, утвержденным приказом Минздрава России от 03.05.2024 № 220н).

Анализ показателей указывает на то, что ДОУ имеет достаточную инфраструктуру, которая соответствует требованиям СП 2.4.3648-20 «Санитарно-эпидемиологические требования к организациям воспитания и обучения, отдыха и оздоровления детей и молодежи» и позволяет реализовывать образовательные программы в полном объеме в соответствии с ФГОС ДО и ФОП ДО.

Результатом воспитательно-образовательного процесса является качество подготовки детей к обучению в школе. Готовность детей к школе – это комплексный результат развития: мотивационный, социально-коммуникативный, эмоционально-волевой, интеллектуальный и физический. Эффективность педагогических действий по усвоению образовательной программы воспитанниками находится на необходимом уровне, отмечены достижения воспитанников на конкурсах, соревнованиях. Положительные результаты освоения воспитанниками ОП ДО ДОУ.

Возросла активность родителей по включению в образовательный процесс, повысился интерес к работе социальных сетей (групповые: Мах, VK), где родители могут наблюдать за образовательным процессом детей и становятся полноправными участниками, используя материал для повторения или разучивания, который находится в доступе. По результатам мониторинга удовлетворенность родителей качеством образовательной деятельности составляет 78%.

Результаты работы, в целом, соответствуют поставленным в начале учебного года целям и задачам, обеспечивая тем самым положительную динамику развития ДОУ.

Проведенный анализ образовательной деятельности выявил необходимость продолжения работы по следующим направлениям:

- организация научно-методических, социально-педагогических условий и информационно-развивающей среды в контексте открытия групп компенсирующей направленности;

- разработка рекомендаций по проектированию индивидуальных образовательных маршрутов для воспитанников с ОВЗ;

- расширение связей с учреждениями культуры и спорта, активное взаимодействие с социальными партнерами;

- организация образовательной среды ДОО, позволяющей обеспечить здоровьесберегающий характер образовательного процесса, включая: формирование внутренней мотивации по сохранению и укреплению здоровья среди всех участников образовательного процесса, проектирование и активное внедрение оздоровительных технологий, направленных на обучение здоровому образу жизни, исходя из особенностей психофизического развития и индивидуальных возможностей детей, условий ДОО.

Исходя из анализа образовательной деятельности, с учетом ключевых приоритетов государственной политики в сфере общего образования до 2030, обозначенных в Программе развития ДОО на 2026 - 2030 годы, требований законодательства об образовании, в том числе включающего ФОП ДО, ФАОП ДО, а также для достижения установленных требований к уровню качества образования, определены перспективы дальнейшего развития ОУ:

1. Совершенствование содержания ОП ДО, АОП ДО в соответствии с требованиями ФГОС ДО через обновление форм и технологий сотрудничества с семьей и социальными партнерами по созданию мотивирующей образовательной среды.

2. Обеспечение психолого-педагогического просвещения родителей, направленного на повышение их педагогической компетентности, формирование единых подходов к воспитанию и развитию детей в условиях семьи и ДОО, в том числе с использованием онлайн-сервисов.

3. Обновление содержания и технологий духовно-нравственного и гражданско-патриотического воспитания в ДОО через системное включение туристско-краеведческого компонента в образовательный процесс и практику социального партнерства.

4. Создание условий для развития творческих способностей и талантов детей, формирования культурных и нравственных ценностей, физического воспитания, в том числе для детей с ОВЗ средствами дополнительного образования ДОО.

5. Развитие современной и безопасной цифровой образовательной среды ДОО для обеспечения различных задач образовательного процесса в контексте ФГОС ДО.

6. Развитие здоровьесберегающего потенциала ДОО на основе создания мотивирующей образовательной воспитывающей среды, обновления технологий и методик физического воспитания, приобщение к здоровому образу жизни.

**РЕЗУЛЬТАТЫ МОНИТОРИНГА
(анализ результатов анкетирования родителей
(законных представителей) воспитанников за 2025 год)**

В целях оценки качества образовательной деятельности ГБДОУ детский сад №72 среди родителей (законных представителей) воспитанников, в апреле 2025 года проводилось анкетирование. Родителям было предложено ответить на вопросы по трём анкетам в гугл – форме.

Формат проведения анкетирования участников образовательных отношений позволил максимально обеспечить соблюдения принципа независимости и анонимности.

▪ **Первая анкета «Анкета получателя образовательных услуг»** включала вопросы, относящиеся к оценке удовлетворенности родителей работой детского сада.

Участники опроса: родители (законные представители) воспитанников

Число респондентов среди родителей (законных представителей) - **132** человека.

Итоги анкетирования представлены в таблице:

**РЕЗУЛЬТАТЫ АНКЕТИРОВАНИЯ
РОДИТЕЛЕЙ (ЗАКОННЫХ ПРЕДСТАВИТЕЛЕЙ) ВОСПИТАННИКОВ**

№	Вопрос	Доля получателей образовательных услуг, от общего числа опрошенных получателей образовательных услуг, %
1.	Как бы Вы в целом оценили доброжелательность и вежливость работников ДОУ?	▪ Положительно 98 %
		▪ Затрудняюсь ответить 2 %
		▪ Отрицательно 0 %
2.	Удовлетворены ли Вы компетентностью работников ДОУ?	▪ Да 96 %
		▪ Затрудняюсь ответить 4 %
		▪ Нет 0 %
3.	Удовлетворены ли Вы материально-техническим обеспечением ДОУ?	▪ Да 87%
		▪ Затрудняюсь ответить 0 %
		▪ Нет 13 %
4.	Удовлетворены ли Вы качеством предоставляемых образовательных услуг в ДОУ?	▪ Да 78 %
		▪ Затрудняюсь ответить 18 %
		▪ Нет 4 %
5.	Готовы ли Вы рекомендовать наш ДОУ родственникам или знакомым?	▪ Да 92 %
		▪ Затрудняюсь ответить 6 %
		▪ Нет 2 %

По результатам анализа анкет отмечено, что в целом уровень удовлетворенности качеством дошкольного образования достаточно высок. В последующие годы по предложениям и пожеланиям респондентов, необходимо обратить внимание на реализацию мероприятий, направленных на улучшение материально – технической базы.

▪ **Вторая анкета «Оценка деятельности воспитателей по итогам учебного года»** включала вопросы, по оценке деятельности воспитателей.

Участники опроса: родители (законные представители) воспитанников

Число респондентов среди родителей (законных представителей) - **132** человека.

Итоги анкетирования представлены в таблице:

**РЕЗУЛЬТАТЫ АНКЕТИРОВАНИЯ
РОДИТЕЛЕЙ (ЗАКОННЫХ ПРЕДСТАВИТЕЛЕЙ) ВОСПИТАННИКОВ
«Оценка деятельности воспитателей по итогам отчетного года»**

№ п/п	Вопрос	Доля получателей образовательных услуг, от общего числа опрошенных получателей образовательных услуг. %	
1.	С каким настроением ваш ребенок чаще всего ходит в детский сад?	▪ С хорошим, радостным	83%
		▪ Спокойным	15%
		▪ Не хочет идти, часто плачет	2%
		▪ Затрудняюсь ответить	0%
2.	Как вы оцениваете отношения вашего ребёнка с воспитателями?	▪ Доброжелательные	92%
		▪ Спокойные	6%
		▪ Напряженные	2%
		▪ Затрудняюсь ответить	0%
3.	В каких образовательных областях, на ваш взгляд, ребёнок достиг наибольших успехов? (один или несколько вариантов ответа)	▪ Социально-коммуникативное развитие (общение с окружающими, нормы поведения)	64%
		▪ Познавательное развитие (математика, ознакомление с окружающим миром)	67%
		▪ Художественно-эстетическое (музыка, рисование, лепка, аппликация)	76%
		▪ Речевое развитие	78%
		▪ Физическое развитие	72%
4.	Какой информацией с воспитателями вы обмениваетесь чаще всего? (один или несколько вариантов ответа)	▪ Достижения ребенка	69%
		▪ Содержание образовательной деятельности (занятий)	52%
		▪ Поведение ребенка	64%
		▪ Взаимодействие ребенка со сверстниками	38%
		▪ Просьбы и сообщения административно-хозяйственного характера	14%
		▪ Никакого общения не было	2%
5.	Удовлетворены ли вы организацией присмотра и ухода за ребёнком в группе?	▪ Да	96%
		▪ Частично	2%
		▪ Нет	2%
		▪ Затрудняюсь ответить	0%

▪ **Третья анкета «Оценка деятельности специалистов по итогам учебного года»**

включала вопросы, по оценке деятельности специалистов.

Участники опроса: родители (законные представители) воспитанников

Число респондентов среди родителей (законных представителей) - **132** человека, из которых **89** чел. – родители (законные представители) групп общеразвивающей направленности, **43** чел. – родители (законные представители) групп компенсирующей направленности.

Итоги анкетирования представлены в таблице:

**РЕЗУЛЬТАТЫ АНКЕТИРОВАНИЯ
РОДИТЕЛЕЙ (ЗАКОННЫХ ПРЕДСТАВИТЕЛЕЙ) ВОСПИТАННИКОВ
«Оценка деятельности специалистов по итогам отчетного года»**

№ п/п	Вопрос	Доля получателей образовательных услуг, от общего числа опрошенных получателей образовательных услуг, %	
1.	Нравятся ли вашему ребёнку занятия по музыкальному развитию в ДОУ?	▪ Да	92%
		▪ Частично	6%
		▪ Нет	0%
		▪ Затрудняюсь ответить	2%
2.	Довольны ли вы результатами музыкального развития вашего ребенка?	▪ Да	93%
		▪ Частично	4%
		▪ Нет	0%
		▪ Затрудняюсь ответить	3%
3.	Устраивает ли вас качество музыкальных праздников в ДОУ?	▪ Да	94%
		▪ Частично	6%
		▪ Нет	0%
		▪ Затрудняюсь ответить	0%
4.	Нравятся ли вашему ребёнку занятия по физическому развитию в ДОУ?	▪ Да	82%
		▪ Частично	11%
		▪ Нет	0%
		▪ Затрудняюсь ответить	7%
5.	Довольны ли вы результатами физического развития вашего ребенка?	▪ Да	76%
		▪ Частично	16%
		▪ Нет	0%
		▪ Затрудняюсь ответить	8%
6.	Устраивает ли вас качество физкультурных праздников в ДОУ?	▪ Да	86%
		▪ Частично	0%
		▪ Нет	0%
		▪ Затрудняюсь ответить	14%
7.	Нравятся ли Вашему ребенку занятия с учителем-дефектологом? <i>(вопрос для родителей/законных представителей групп компенсирующей направленности)</i>	▪ Да	89%
		▪ Частично	6%
		▪ Нет	0%
		▪ Затрудняюсь ответить	5%
8.	Устраивает ли Вас качество образовательной деятельности (занятий) с учителем-дефектологом? <i>(вопрос для родителей/законных представителей групп компенсирующей направленности)</i>	▪ Да	89%
		▪ Частично	11%
		▪ Нет	0%
		▪ Затрудняюсь ответить	0%
9.	Какой информацией с учителем-дефектологом Вы обменивались чаще всего? <i>(вопрос для родителей/законных представителей групп компенсирующей направленности) (один или несколько вариантов ответа)</i>	▪ Достижения ребенка	89%
		▪ Консультации по теме учителя-дефектолога	78%
		▪ Никакого общения не было	0%
10.	Нравятся ли Вашему ребенку занятия с учителем-логопедом? <i>(вопрос для родителей/законных представителей групп компенсирующей направленности)</i>	▪ Да	94%
		▪ Частично	6%
		▪ Нет	0%
		▪ Затрудняюсь ответить	0%

11.	Устраивает ли Вас качество образовательной деятельности (занятий) с учителем-логопедом? <i>(вопрос для родителей/законных представителей групп компенсирующей направленности)</i>	▪ Да	93%
		▪ Частично	7%
		▪ Нет	0%
		▪ Затрудняюсь ответить	0%
12.	Какой информацией с учителем-логопедом Вы обменивались чаще всего? <i>(вопрос для родителей/законных представителей групп компенсирующей направленности) (один или несколько вариантов ответа)</i>	▪ Достижения ребенка	86%
		▪ Консультации по теме учителя-логопеда	74%
		▪ Никакого общения не было	0%
13.	Нравятся ли Вашему ребенку занятия с педагогом-психологом? <i>(вопрос для родителей/законных представителей групп компенсирующей направленности)</i>	▪ Да	87%
		▪ Частично	11%
		▪ Нет	0%
		▪ Затрудняюсь ответить	2%
14.	Устраивает ли Вас качество образовательной деятельности (занятий) с педагогом-психологом? <i>(вопрос для родителей/законных представителей групп компенсирующей направленности)</i>	▪ Да	87%
		▪ Частично	11%
		▪ Нет	0%
		▪ Затрудняюсь ответить	2%
15.	Какой информацией с педагогом-психологом Вы обменивались чаще всего? <i>(вопрос для родителей/законных представителей групп компенсирующей направленности) (один или несколько вариантов ответа)</i>	▪ Достижения ребенка	25%
		▪ Консультации по теме педагога-психолога	72%
		▪ Никакого общения не было	2%

Анализ сводных результатов анкетирования позволяет сделать вывод о положительной динамике качества образовательной деятельности учреждения в целом.

**Результаты работы по созданию образовательной развивающей среды
(по образовательным областям)
за 2025 год**

Образовательные области	Характеристика и оценка результатов самообследования
<p>► Социально-коммуникативное развитие</p>	<p>Задачи социально-личностного развития детей решались в:</p> <p>- сюжетно-ролевых играх, которые были направлены на усвоение социальных ролей, правил поведения, умения договариваться, распределять обязанности: «Семья», «Магазин», «Больница», «Школа», «Пожарные», «Путешествие».</p> <p>В играх-драматизациях и театрализованных играх, направленных на развитие эмпатии, понимания чувств других, формирование навыков сотрудничества. Подготовительная группа «Любознайки», старшие группы «Бусинки» и «Капельки» совместно с музыкальным руководителем в течение года занимались постановками детских сказок: «Теремок», «Весёлый лягушонок», «Глупый мышонок», «Тридевятое царство», которые были успешно представлены детям младшего возраста.</p> <p>Умениям следовать правилам, принимать проигрыш, действовать в команде дети осваивали в играх с правилами - дидактических, настольно-печатных, подвижных, хороводных. В рамках реализации нового проекта по внедрению Программы «Фольклорные игры в детском саду», педагоги групп совместно с инструкторами по физической культуре и музыкальными руководителями разработали картотеку фольклорных игр, разучивали и играли с детьми младшей группы «Подсолнушки» («Закличка», «Имена», «Каравай», «Колпачок»), средних групп: «Смешарики» и «В гостях у Карлсона» («Король и работники», «Чиж». «Колпачок», «Коза», «Каравай»), старших и подготовительных групп: «Бусинки», «Капельки», «Почемучки», «Светлячок», «Непоседы», «Любознайки» («Тук – тук, правая рука», «Король и работники», «Змея», «Чиж», «Воробей», «Курочка», «Ворон Иван Петрович», «Коршун», «Тетера»).</p> <p>Дети старших и подготовительных групп совместно с родителями активно принимали участие в акции «Круг жизни» (сбор макулатуры).</p> <p>Патриотическое воспитание детей осуществляется через следующие формы: досуги, театрализованные представления, выставки детских работ: ««Из детских рук – частичку теплоты», выставка «Цветок жизни (посвящённая Блокаде Ленинграда)», «Боевая мощь страны» (выставка военной техники, изготовленной своими руками). Принимали активное участие в акциях «Коробка храбрости», «День Добрых Дел», «Окна Победы». Во всех группах, в мае, для воспитанников старших групп был организован досуг «День Победы».</p> <p>В октябре 2025 года, в средней группе «В гостях у Карлсона» воспитатели совместно с учителем-логопедом начали реализовывать долгосрочный проект «Музейные встречи», целью которого, помочь ребенку осознать социальную роль музейного посетителя. В течении полугода, дети средней группы посетили «Музей-институт семьи Рерихов», «Центральный военно-морской музей». В ходе посещения занятий, дети познакомились с миром Музея, с историей старинных вещей.</p> <p>В ноябре, в холле первого этажа организовывалась выставки «Семейные традиции», «Вместе целый мир», «Дружба народов» - выставки детских рисунков и поделок.</p> <p>В 2025 году продолжалась работа по обучению детей правилам дорожного движения. Работа проводится ежемесячно, согласно плану работы. В сентябре проводились тематические неделя «Безопасность на дорогах города». В рамках тематической недели для родителей была проведена консультация «Безопасная зима».</p> <p>В декабре воспитанники ГБДОУ приняли участие в Акциях Приморского</p>

	<p>района Санкт – Петербурга «Безопасный Новый год», а в феврале - «Скорость – это не главное». Воспитанники принимали участие в мероприятиях районного и городского уровня: «Азбука безопасности» среди обучающихся образовательных учреждений Приморского района Санкт-Петербурга; общегородская акция по ПДД «Безопасный город».</p> <p>Во всех возрастных группах периодически обновляются уголки по обучению детей ПДД.</p> <p>Вопрос безопасности детей на дороге освещается: на информационных стендах в раздевалках групп для родителей, а также на странице сайта ДОУ и информационных каналах групп мессенджера Мах. Воспитатели создавали буклеты и памятки по правилам дорожного движения. Были разработаны буклеты для родителей и детей «Памятка юного пешехода», «Правила использования СИМ», «Правила велосипедиста». На следующий год работа будет продолжаться, необходимо усилить работу по обучению родителей, т.к. родители знают правила, но, к сожалению, как показывает практика, большинство родителей эти правила не соблюдают в жизни.</p> <p>Педагогом-психологом для дошкольников были разработаны коммуникативные игры - «Комплименты», «Волшебные очки», «Клубочек», «Ручеек»—для формирования умений ведения диалога, разрешения конфликтов. В детском саду, уже второй год, успешно реализуется проект «Книга обо мне и про меня или моя читающая семья», где родители и дети могут найти интересные для себя книги, в которых есть ответы на актуальные для них вопросы. Так же, педагог-психолог, активно использует нетрадиционные формы работы по созданию и укреплению здоровья воспитанников: «Ниткотерапия», «Песочная терапия», «Глинотерапия». Для групп компенсирующей направленности педагогом-психологом был разработан и создан Лэпбук «Мир Эмоций».</p>
<p>Познавательное развитие</p>	<p>Педагоги формируют у детей способы мыслительной деятельности, развивают математические способности, представления об окружающем мире и социуме.</p> <p>Педагоги группы компенсирующей направленности «Светлячок» успешно реализовали проекты:</p> <p>1.«Покормите птиц зимой», целью которого было создание условий для формирования у детей знаний о зимующих птицах нашего региона. Продуктом проекта стали интересные, изготовленные детьми совместно с родителями кормушки-домики для птиц.</p> <p>2.«От колоска до булочки». Цель проекта: создание условий для формирования у детей знаний и представлений о хлебе и этапах его создания. В рамках проекта создавались игровые ситуации: «Мы ребята-поварята», «Сладких дел мастер».</p> <p>В группах «Непоседы» и «Почемучки» воспитателями совместно со специалистами были разработаны и созданы игровые пособия из фетра «Домашние и дикие животные», «Волшебные мешочки», «Игры на липучках».</p> <p>В группах «Бусинки», «Звездочки», «В гостях у Карлсона» педагоги дополнили свою предметно-пространственную среду дидактическими математическими играми «Сосчитай витамины», «Цифровая мозаика», «Живые цифры», «Веселые поезд» (на прямой и обратный счёт), «Засели домики». В группе «Звездочки», педагогами был разработан и изготовлен буклет для родителей «Играем с детьми в математиков». В средней группе «В гостях у Карлсона», воспитатели активно используют в работе с детьми палочки Кьюзенера, блоки Дьенеша, Тетрис, танграм, кубики Никитина, что способствует эффективному развитию логического мышления, пространственного воображения, сенсорных представлений у детей.</p> <p>В группе «Светлячок», учителем дефектологом был разработан и организован детско-родительский проект «Цифры – маленькие ключики от большого мира». В рамках проекта, были проведены занятия с рядом просмотров фрагментов мультфильмов про счёт, количество и цифры. Была</p>

	<p>проведена работа с детьми в тетрадах по математике «Дошкольная математика для детей с ОВЗ» О.А. Романович.</p> <p>В группах «Бусинки», «Почемучки», «Гномики» и «Смешарики» были созданы коллективные детские работы ко Дню Российской науки – «Мир под микроскопом», «Изобретения человека», «Секреты привычных вещей», «Мир динозавров».</p> <p>В группе «Смешарики» была разработана игра-бродилка «Мир профессий».</p> <p>В целях воспитания любви к родному городу, формирования представлений о достопримечательностях Санкт - Петербурга в группах проводятся занятия по плану, части формируемой ОП, включающий ООД, совместную деятельность воспитателя с детьми, целевые прогулки детей и родителей в выходные дни. Так же в группах «Подсолнушки», «Смешарики», «Капельки» созданы дидактические пособия «Достопримечательности Санкт-Петербурга», которыми пополнили групповые уголки «Мой любимый город- Санкт-Петербург».</p> <p>Ко дню Космонавтики, в группах старшего и подготовительного возраста были проведены спортивные досуги «Космическое путешествие», где дети показали не только свою быстроту и ловкость, но и поделились своими знаниями о космосе. Так же были организованы выставки, где было представлено много креативных, интересных и удивительных работ, выполненных в 3D-формате.</p> <p>Воспитатели грамотно решают задачи экологического образования детей, через познавательно-исследовательскую детскую деятельность, весной и в летний период времени воспитатели проводят тематические дни по экспериментированию. Были организованы летние досуговое мероприятия «Водный мир», «Летние путешествия Землянички».</p>
<p>Речевое развитие</p>	<p>Педагоги активно проводили работу по развитию осознанной и активной речи детей.</p> <p>Педагоги группы «Подсолнушки» активно использовали картины – схемы для пересказа литературного текста. В данной группе продолжается работа по составлению рассказов с использованием мнемотаблиц и экспериментальной деятельности, данная работа способствует развитию монологической речи детей, обогащается словарный запас за счет прилагательных, глаголов. Для детей всех возрастных групп организовывались литературные вечера, на которых дети более углублённо изучали поэтов и писателей детской художественной литературы, современных Петербургских поэтов. Дети не только являлись слушателями, но и принимали активное участие.</p> <p>Учителями-дефектологами был реализован проект «Букварёнок», целью которого было создать условия для формирования у детей знаний и представлений о звуках, буквах, развития навыков обучения грамоте и чтению. Воспитателями групп совместно с учителями-логопедами были созданы дидактические игры «Как звучит?», «Найди букву», «Логопоезд». В группе «Непоседы», учителем-логопедом было создано дидактическое пособие «Чтениум». Также в группах «Звёздочки» и «Непоседы» были созданы дидактические игры «Чей? Чья? Чье?» (на закрепление притяжательных прилагательных по теме «Дикие животные»), «Сравни двух животных» (словоизменение), «Чье жилище?» (пополнение словаря существительных, притяжательных, прилагательных, словоизменение), «Звуковая дорожка» (игра по схемам), «Испорченный телефон» (на развитие фонематического слуха). Педагоги систематически пополняют картотеки игр на согласование прилагательных с существительными. Был изготовлен демонстрационный и раздаточный материал по темам «Дом. Квартира. Мебель», «Электробытовые приборы», «Спецтранспорт».</p> <p>В группе «Почемучки» предметно-пространственная среда пополнилась</p>

	<p>играми по развитию речи: «Предлоги и предложения», «Угадай по описанию», «Логические задания по развитию речи». Был разработан и изготовлен лэпбук «Зима».</p> <p>В группах общеразвивающей «Бусинки», «Капельки» и «Любознайки» направленности предметно-пространственная среда пополнилась играми «Дымковская игрушка» (на составление описательных рассказов, развитие связной речи), «Телефон» (пересказ короткого текста), «Путаница» (восстанови последовательность событий), «Буква потерялась».</p>
<p>Художественно-эстетическое развитие</p>	<p>Во всех группах созданы условия для самостоятельной изобразительной деятельности, детям предоставлен выбор материалов, в доступном месте для детей находятся трафареты, шаблоны, образцы, алгоритмы, пооперационные карты. Воспитатели групп «Капельки», «Звездочки», «Светлячок» и «Фантазеры» совместно с педагогом-психологом реализовывали проект «Песочные истории». Целью проекта было создание условий для развития творческих способностей детей в изобразительной деятельности с помощью техники рисования песком. Дети с большой увлеченностью и удовольствием рисовали песком, создавая удивительные песочные картины-истории.</p> <p>В процессе музыкального воспитания музыкальные руководители используют образовательные технологии, которые направлены на развитие художественно – творческих основ личности.</p> <p>В течение года музыкальными руководителями были разработаны сценарии праздников. Содержание праздников отличается насыщенностью, оригинальностью, креативностью. В программу праздников включаются вокальное исполнительство, художественное слово, танцевальное творчество, музицирование на детских музыкальных инструментах, музыкальные игры и хороводы, танцевальные композиции, инсценирование песен, музыкальные сказки, привлечение родителей к активному участию в праздниках.</p> <p>Музыкальные руководители включают сольные музыкальные номера воспитанников в сценарий музыкальных праздников. Индивидуальные выступления детей, демонстрация своих талантов способствует повышению самооценки детей, новому восприятию ребенка другими сверстниками группы. Традиционно, в апреле проходил фестиваль талантов «Минуты славы», где дети совместно с родителями делились своими интересными номерами. Мероприятие способствовало укреплению детско-родительских отношений, формировало эмоциональную близость. Детско-родительские выступления – это эффективный инструмент для социализации и повышения родительской компетентности. Музыкальные досуги и праздники всегда вызывают положительный эмоциональный отклик у всех участников мероприятий.</p>
<p>Физическое развитие</p>	<p>В течение всего учебного года воспитатели ежедневно проводили утреннюю, бодрящую гимнастики, используя разные формы и варианты, активно использовалось музыкальное сопровождение. В каждой группе созданы картотеки утренней, бодрящей гимнастики.</p> <p>В группе «Почемучки», предметно-пространственная среда пополнилась такими играми, как «Большой футбол», дидактической игрой «Что делать, если игра началась» (на изучение правил детских спортивных игр).</p> <p>В группах компенсирующей направленности, воспитатели совместно с инструктором по физической культуре продолжают активно укреплять мышцы рук и ног дошкольников ножными и ручными балансирами, а также используют их для развития координации в пространстве.</p> <p>В целях сохранения и укрепления физического и социального здоровья воспитанников, формирование здорового образа жизни, развитие положительных эмоций в детском саду стало традицией – организация Недели здоровья, которые проводятся совместно с родителями.</p> <p>В группах компенсирующей направленности, инструктор по физической культуре, Михайлова О.А., занятиях проводит логоритмические игры</p>

и упражнения, которые способствуют развитию памяти, внимания. Так же использует квест-игры на развитие координации у детей групп компенсирующей направленности. Также в этом учебном году большое внимание уделялось организации активного отдыха детей. Инструктором по физической культуре Янтюриной Д. Т. в тесном сотрудничестве с воспитателями были проведены следующие мероприятия: спортивный праздник «Мама, папа, я – спортивная семья», «День космонавтики».

Музыкальный руководитель, Кулагина Е.А., активно использовала на занятиях с детьми нейроигры, которые включали в себя:

- кинезиологические разминки - комплекс движений которые позволяют усилить межполушарное воздействие;

- глазодвигательные упражнения – это гимнастика для глаз, которая позволяет расширить поле зрения, улучшить восприятие, развивает межполушарное взаимодействие;

- телесные движения – развивают межполушарное взаимодействие, снимаются непроизвольные, непреднамеренные движения и мышечные зажимы;

- упражнение для развития мелкой моторики – это тонкие движения кистей и пальцев рук ребенка, которые стимулируют речевые зоны головного мозга;

- массаж – это воздействие на биологически активные точки тела с помощью: массажных мячиков, массажных дорожек;

- упражнения на релаксацию – глубокое мышечное расслабление, сопровождающееся снятием психического напряжения.

В группах дополнена картотека бодрящих гимнастик, упражнений на развитие правильной осанки и профилактики плоскостопии. Пополнены спортивные уголки спортивными играми и инвентарем, сделанные из бросового материала. Создана аудиотека для проведения утренних гимнастик.

Вывод: Организация образовательного процесса в ДОУ осуществляется в соответствии с годовым планированием, с ОП ДО ОУ и АОП ДО ДОУ, учебным планом, календарным учебным графиком. Целесообразное использование современных педагогических технологий позволяет повышать уровень освоения детьми образовательной программы и удовлетворенность родителей качеством образования в ДОУ.

Характеристика и оснащение помещений, используемых для организации образовательного процесса

№ п/п	Наименование помещений	Оснащение
1.	<p>Групповые помещения (S = 594,5 м²)</p> <p>12, из них:</p> <p>1 – группа общеразвивающей направленности для детей раннего возраста;</p> <p>5 – групп общеразвивающей направленности для детей дошкольного возраста;</p> <p>6 – групп компенсирующей направленности для детей дошкольного возраста с ОВЗ</p>	<p>Групповые помещения оснащены детской мебелью для организации детской деятельности, культурных практик, а также для хранения игр и материалов (стеллажи, шкафы, столы, полки, модули и т.п.), мягкой детской мебелью (кресла, диваны) с моющимся покрытием, столами модульными (с числом посадочных мест по количеству детей в группе), детскими стульями (по количеству детей в группе). Мебель соответствует гигиеническим и возрастным особенностям детей.</p> <p>Групповые помещения оснащены дидактическими и учебно-методическими материалами и оборудованием, спортивным инвентарем, игровым оборудованием, играми и игрушками в соответствии с возрастом, расходными материалами (бумага, ножницы, карандаши, кисточки, краски и т.п.).</p> <p>В каждой группе имеется пылесос, магнитофон, рабочее место воспитателя (стол письменный, стул, документация), переговорное устройство (домофонная трубка) (обеспечение контроля доступом); обеззараживающие устройства (рециркулятор), термометры для воздуха</p>
2.	<p>Спальные помещения (S = 493,8 м²)</p> <p>Буфетные (S = 39,2 м²)</p> <p>Раздевалки (S = 242,8 м²)</p> <p>Туалетные комнаты (S = 181,6 м²)</p>	<p>Спальные помещения оборудованы кроватями, постельными принадлежностями и бельем, в соответствии с требованиями; солнцезащитные устройства (подъемно-поворотные жалюзи/тканевые шторы)</p> <p>Сантехническое оборудование (мочные ванны двухсекционные с гибким шлангом с душевой насадкой, титан, посудомоечные машины); мебель кухонная/буфетная (стол и навесной шкаф, стол раздаточный), сушилка для посуды, столовая и кухонная посуда; инвентарь для раздачи пищи и др.</p> <p>Шкафы для одежды (по количеству детей), скамейки /банкетки для раздевания/одевания; информационные стенды,</p> <p>Сантехническое оборудование (раковины, унитазаы, мочные), шкафы для хранения хозяйственного инвентаря, шкафчики (полотенечницы) для полотенец с индивидуальными ячейками, горшечница (гр.раннего возраста), зеркала травмобезопасные над раковинами; мягкий инвентарь (полотенца для рук и ног)</p>
3.	<p>Помещения для проведения занятий (S = 260,8 м²)</p> <p>1 – музыкальный зал (S = 90,1 м²)</p>	<p>Пианино «Красный октябрь», стулья для детей, набор корпусной мебели для хранения инвентаря, реквизита пособий, игрушек, атрибутов и пр.; рабочий стол и стул педагога; стулья, банкетки; технические средства обучения: мультимедийный проектор, доска интерактивная с проектором, экран настенный моторизированный, телевизор, компьютер; система акустическая, система микрофонная модульная, микшерный пульт, музыкальный центр; наглядно - иллюстративный материал; музыкальный инвентарь, костюмы и атрибуты; тематическое оформление к праздникам; детские музыкальные инструменты, музыкальные игрушки; CD диски и флэш-накопители;</p>

			библиотека методической литературы, сборники нот, документация музыкального руководителя; стимулирующий материал для педагогического обследования детей.
		1 – физкультурный зал (S =90,4 м ²)	Рабочее место специалиста (набор корпусной мебели для пособий, атрибутов и пр., стол с компьютером, стул); технические средства обучения: музыкальный центр; оборудование для совместной деятельности с детьми: шведская стенка, скамья гимнастическая, маты, мягкие спортивные модули, детские спортивные тренажеры, игровое спортивное оборудование и спортивный инвентарь, музыкально-дидактические игры и пособия; наглядно - иллюстративный материал; инвентарь и атрибуты подвижным и спортивным играм; CD диски и флэш-накопители с записями; библиотека методической литературы; стимулирующий материал для педагогической диагностики и др.
		Кабинет учителя-логопеда – 4 (S =72 м ²)	Комплект оборудования для кабинета логопеда/ дефектолога: столы и стулья для занятий с детьми, рабочий стол и стул педагога, набор корпусной мебели для пособий, игрушек, атрибутов и пр.; Оборудование для проведения коррекционно-развивающих занятий с детьми: магнитная доска, фланелеграф, наборное полотно, алфавит, цифровой ряд; интерактивное оборудование (компьютер, интерактивная панель, стереонаушники, дидактические панели); многофункциональный куб для работы с детьми с нарушением аутистического спектра, демонстрационный и раздаточный дидактический материал; развивающие игры и пособия; диагностический материал; материал для проведения консультаций и др.
		Кабинет учителя-дефектолога – 2 (S =48,4 м ²)	Комплект оборудования для кабинета логопеда/ дефектолога: столы и стулья для занятий с детьми, рабочий стол и стул педагога, набор корпусной мебели для пособий, игрушек, атрибутов и пр.; Оборудование для проведения коррекционно-развивающих занятий с детьми: фланелеграф, панель настенная для кабинета психолога; материал для проведения консультаций; раздаточный и демонстрационный материал для занятий; диагностический материал и др.
		Кабинет педагога-психолога (S =8,0 м ²)	Комплект оборудования для кабинета логопеда/ дефектолога: столы и стулья для занятий с детьми, рабочий стол и стул педагога, набор корпусной мебели для пособий, игрушек, атрибутов и пр.; Оборудование для проведения коррекционно-развивающих занятий с детьми: фланелеграф, панель настенная для кабинета психолога; материал для проведения консультаций; раздаточный и демонстрационный материал для занятий; диагностический материал и др.
4.	Коридоры (холлы) ДОУ	(S =90,1 м ²)	Информационные стенды (стойки, крепежи): для размещения информации для родителей, наглядно - иллюстративного материала, сменяемых экспозиций по общественно-значимым темам; фотовыставки, выставки детского творчества и др. Мебель (диваны, кресла, банкетки); зоны рекреации и экологические зоны, в т.ч. зоны для ознакомления детей с живой природой (горшечные растения, стойка для цветочных горшков, тумба для инвентаря, инвентарь для ухода). игровые дидактические комплексы для изучения детьми ПДД, города, народных традиций и др., сочетающие возможность демонстрационного и дидактического игрового материала для фронтальной, подгрупповой и индивидуальной работы. АПС, СОУТ и др.
5.	Административные помещения (S = 42,8 м²)	1 – кабинет заведующего (S =16,9 м ²)	Шкаф (5), стол (2), стулья (3), кресло офисное (2), журнальный столик (1), сейф (2), тумба под сейф (1), компьютер с выходом в интернет (1), принтер (2), ксерокс (1), сканер (1), тел/факс, ноутбук (1), кнопка тревожной

			сигнализации, система оповещения и связи, переговорное устройство (домофонная трубка) (обеспечение контроля доступом), документация, архив
		1 – методический кабинет (S=17,6 м ²)	Дидактические и учебно-методические материалы и оборудование; библиотека методической литературы, документация, методические наработки педагогов, архив, информационные стенды; мебель (шкафы со стеллажами) (3), кресло офисное (1), стол (4), стулья (2), компьютер (2), принтер ч/б (2), принтер лазерный цветной (1), ламинатор (1), брошюровщик (1), телефон (1). Точка доступа к телекоммуникационной сети «Интернет», оборудованная проводной связью.
		1 – кабинет заместителя заведующего по АХР (S=8,6 м ²)	Шкаф (1), стол (1), тумба (3), стулья (1), кресло офисное (1), компьютер с выходом в интернет, ксерокс, принтер, телефон/факс, цифровой фотоаппарат (1); документация. Система видеонаблюдения, система пожарно-охранной сигнализации, радио-брелок (обеспечение контроля доступом)
6.	Медицинский блок: (S=24,8 м ²)	1 – медицинский кабинет; 1 – процедурная; 1 – изолятор; 1 – хлораторная; 1 – санузел	Картотека и медицинская документация, медицинский инструментарий и оборудование, телефон (1), шкаф картотечный (1), шкаф медицинский (1), холодильник(1), бактерицидная лампа (1), ростомер, электромедицинские весы (1), кушетка (1), стол письменный (2), стул (2), кресло офисное (1), кровати детские (1), стул детский (2), стол детский (2) мойки, сантехническое оборудование и др.
7.	Социально-бытовые помещения (прачечная): (S = 48,7 м ²)	1 – бельевая; 1 – постирочная; 1 – гладильная; 1 – кладовая для хранения белья (бельевая)	Стиральная машина (2), бытовая стиральная машина (1), сушильный барабан (1), гладильный пресс (1), электроутюг (2), каток гладильный (1), центрифуга (1), стеллажи для хранения белья (3), ванна (1), ларь для белья (1), моющие средства, принудительная вентиляция; стеллаж для чистого белья (3), шкаф (3).
8.	Помещения пищеблока: (S = 124,5 м ²)	1 – горячий цех; 1 – мясорыбный цех (зона); 1 – холодный цех 2 – овощной цех (зоны первичной/вторичной обработки овощей); 1 – кладовая сухих продуктов; 1 – кладовая для овощей; 1 – холодильная камера; 1 – моечная кухонной посуды; 4 – сантехнические помещения для персонала 1 – компрессорная; 1 – вент. камера	Оснащение пищеблока осуществляется в соответствии с СанПиН 2.3/2.4.3590-20; СП 2.4.3648-20; СанПиН 1.2.3685-21. Технологическое и кухонное оборудование для пищеблока: машина универсальная с комплектом сменных механизмов (1), Пароконвектомат (1), Плита электрическая с жарочным шкафом (2), Плита электрическая напольная без духовки (1), Агрегат холодильный (1), Ванна 2 секционная (2), ванна моечная 1-секц (4), весы МК-15.2-А20 (1), Весы эл. настольные 10кг (1), Весы электронные товарные (1), Картофелечистка (1), Котел пищеварочный (2), Машина овощерезательная электрическая (1), Машина холодильная (1), Морозильник INDEZIT (1), Мясорубка промышленная настольная (1), Тестомес (1), Шкаф холодильный (2), Электрокипяtilьник (1), Комбайн кухонный (1), Лампа инсектицидная Нугапан (1), Фильтр для очистки воды (1), Стеллаж кухонный (7), подтоварник (6), раковина для мытья рук (2), стол производственный (12), стойка буфетная (1)
9.	Хозяйственно-бытовые помещения: (S = 47,0 м ²)	1 – хозяйственная кладовая; 1 – кладовая электротоваров; 1 – костюмерная;	- стеллажи (4), шкаф (3), диван (1); - стеллаж (3), шкаф (4); - стеллажи (8); - шкаф (2)

		1 – столовая; 1 – вентиляционная камера; 1 - ГРЩ	- вентиляционное оборудование; - электрооборудование
10	Санитарно-гигиенические помещения	10,2 – санузлы	Сантехническое оборудование
11	Прогулочные площадки (S = 1911,2 м²)	для всех возрастных групп 1911,2	Игровое, функциональное и спортивное оборудование; огород, цветники; экологическая тропа
12	Физкультурная площадка (S = 160 м²)	(выделенная зона)	Спортивный развивающий комплекс, оборудование для спортивных и подвижных игр